

# 2026



# KHCU

2026학년도 1학기

**경희사이버대학교**

**신·편입생 모집요강**



**경희사이버대학교**  
KYUNG HEE CYBER UNIVERSITY





## 5만여 명이 선택한 대한민국 최초 사이버대학교

경희사이버대학교는

2001년 설립 이래 4만 6천여 명의  
졸업생, 1만여 명의 재학생들과 함께  
사이버대학의 역사를 만들어 왔습니다.

경희의 역사와 전통을 함께 하는  
경희사이버대학과 함께 하십시오.







## CONTENTS

### 2026학년도 1학기 신·편입생 모집요강

- 06 경희사이버대학교가 특별한  
13가지 이유
- 08 지원절차 안내
- 09 모집일정
- 10 자기소개 및 인성검사 가이드
- 12 공통 지원 자격 / 전형료 / 등록금
- 13 세부 유형별 지원 자격

- 14 모집인원(일반전형)
- 16 모집인원(특별전형)
- 22 제출서류
- 24 장학혜택 안내
- 30 지원자 유의사항

### 2026학년도 1학기 시간제 등록생 모집요강

- 34 시간제 등록생 안내 / 모집일정 /  
전형료 / 모집단위 및 인원 /  
지원자격 / 전형방법
- 35 등록금 / 제출서류
- 36 장학혜택 안내
- 37 지원자 유의사항

- 39 경희사이버대학교가 걸어온 길
- 40 오시는길 안내
- 41 상담전화번호 안내





## 목 차

# 2026학년도 1학기 신·편입생 모집요강

- 
- 06 경희사이버대학교가 특별한  
13가지 이유
  - 08 지원절차 안내
  - 09 모집일정
  - 10 자기소개 및 인성검사 가이드
  - 12 공통지원자격 / 전형료 / 등록금
  - 13 세부 유형별 지원 자격
  - 14 모집인원(일반전형)
  - 16 모집인원(특별전형)
  - 22 제출서류
  - 24 장학혜택 안내
  - 30 지원자 유의사항



## ‘사이버대학의 기준’ 경희사이버대학교가 특별한 13가지 이유

01	경희대학교의 76년 전통과 노하우로 차별화된 교육 제공	2001년, 경희학원이 국내 최초로 설립한 경희사이버대학교는 ‘문화세계의 창조’라는 교육 철학 아래 경희대학교의 풍부한 교육 경험과 노하우를 바탕으로 수준 높은 온라인 고등교육을 실현하고 있습니다.
02	대한민국 교육부가 인정한 최우수 사이버대학교	교육부, ‘원격대학 종합평가 최우수대학’ 선정(07’) 교육부, ‘원격대학 특성화사업’ 선정(07’) 교육부, ‘사이버대학 역량평가 전 영역 최고 우수 대학’ 선정(13’) 교육부, ‘사이버대학 선취업·후진학 특성화사업’ 선정(13’) 교육부, ‘사이버대학 교수·학습 우수사례 공모전’ 교육부장관상 수상(15’) 교육부, 재정지원 특성화 사업 ‘성인 학습자 역량 강화 교육콘텐츠 개발 사업’ 선정(18’) 교육부, ‘원격대학 인증역량진단’ 최우수 A등급 선정(20’) 교육부, 사이버대 최초 2회 연속 ‘사이버대학 발전 유공 기관 부총리겸 교육부장관 표창’ 수상(21’) 교육부, ‘2주기 원격대학 교육혁신 지원 사업’ 선정(24’)
03	신·편입생 93% 장학 혜택 (2025-1학기 기준)	경희사이버대학교는 직장인, 전업주부, 외국어·스포츠·음악 인재, 재교육 대상자, 농어민, 군·경·소방 가족, 경희동문 등 다양한 장학제도를 운영하며 폭넓은 장학금 혜택을 제공합니다. 또한 소득 수준에 따른 국가장학금도 중복 신청이 가능해 교육에 대한 접근 기회를 더욱 확대했습니다.
04	온라인으로 정규 학사학위 및 석사학위 취득	경희사이버대학교는 교육부의 고등교육법에 따라 인가받은 4년제 정규 대학교로, 오프라인 대학과 동일한 학사학위를 수여합니다. 졸업 후에는 경희사이버대학교 대학원을 비롯해 국내외 다양한 온·오프라인 석사과정에 진학할 수 있습니다.
05	경사인만이 누리는 다양한 경희동문 혜택	경희사이버대학교 재학생은 경희대학교 서울·국제 캠퍼스의 도서관, 강의실, 체육관 등 캠퍼스 시설을 자유롭게 이용할 수 있습니다. 경희의료원과 강동경희대병원에서는 동문 할인 혜택이 제공되며, 경희대 대학원 진학 시에는 경희학원과의 연계를 통한 동문 장학 등 다양한 혜택이 제공됩니다.
06	‘동문 5만여 명’의 전세계 경사인 파워	대한민국을 비롯하여 미국, 일본, 중국, 캐나다, 독일, 호주 등 총 84개국에 1만여 명의 학생들이 재학하고 있으며, 2001년 설립된 이후 현재까지 4만 6천여 명의 졸업생들을 배출했습니다.

07	대한민국 최고 수준의 인재 교육과 다양한 학과 구성	美 콜럼비아대, 뉴욕주립대, 英 옥스퍼드대, KAIST, 서울대, 고려대, 경희대 등 명문대 출신 교수진들이 깊이 있는 강의를 제공하며, 9개 학부, 37개 학과(전공)의 다양한 전문 교육과정을 선택할 수 있습니다.
08	경희대학교와의 학점교류를 통한 온·오프라인 융합교육	경희대학교를 비롯한 타 사이버 대학과의 학점교류를 통해 실제 캠퍼스 강의를 수강할 수 있는 온·오프라인 융합 교육 플랫폼을 구축했습니다.
09	활발한 오프라인 활동과 학과·전공별 특성화사업 진행	경희사이버대학교에서는 입학식, 학위수여식, 축제, 체육대회, 멘토링, 동아리와 스터디 등 다양한 오프라인 활동을 통해 학우·동문·교수 간 교류의 장을 넓혀가고 있습니다. 또한 학과별 특성화 프로그램을 통해 연수, 특강, 세미나, 현장실습을 진행하고 자격증 취득까지 체계적으로 지원합니다.
10	국제화 프로그램을 통한 글로벌 역량 강화	경희사이버대학교의 대표 프로그램인 해외문화탐방, 미국·캐나다·멕시코·베트남·일본 등 50여 개 대학 및 기관과 국제교류협정 체결을 통한 국제교류 활동, 어학문화연수 등을 시행하고 있습니다.
11	경희 나노디그리(Kyung Hee Nano Degree)로 빠르게 미래로!	사회와 기업의 요구를 반영한 소단위 단기 교육 과정으로 진로 탐색 및 자기 개발, 직업역량을 강화할 수 있습니다. 실무맞춤, 학과 간 융합으로 원하는 과목을 수강하는 것만으로 누구나 이수할 수 있습니다.
12	대학-기업간 협약으로 질 높은 교육과 자기계발의 기회	삼성전자, 이마트, 쿠팡, 농협, 국가공무원 등 1,000여 개 기관과 활발한 산업체 위탁 교육 협약으로 자기계발과 직무능력 향상 기회를 제공합니다. 산업체 위탁교육 협약기관 재직자들은 수업료 50%를 감면받을 수 있습니다.
13	스마트 캠퍼스에서 학사학위는 물론 자격증 취득까지 한 번에!	경희사이버대학교는 PC, 노트북, 태블릿, 모바일 등 다양한 기기에 최적화된 스마트 캠퍼스를 통해 언제 어디서나 학습할 수 있습니다. 입학 지원부터 졸업까지 전 과정이 100% 온라인으로 운영되며, 캠퍼스 내에서 생성되는 모든 학사 정보를 통합적으로 관리할 수 있는 교육 환경을 구축했습니다.



## 지원절차 안내

※ 입학지원센터 홈페이지(<https://go.khcu.ac.kr>) 참조



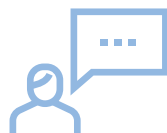
### 1 희망학과 선택 및 모집요강 숙지

입학지원센터 홈페이지(<https://go.khcu.ac.kr>)에서 학과안내를 참고하여  
희망학과 선택, 자신에게 맞는 전형선택



### 2 인터넷 원서접수 및 전형료납부

1차 2025. 12. 01(월) 10:00 ~ 2026. 01. 14(수) 21:00  
2차 2026. 01. 23(금) 10:00 ~ 2026. 02. 19(목) 21:00



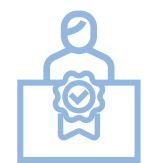
### 3 자기소개와 인성검사

1차 2025. 12. 01(월) 10:00 ~ 2026. 01. 14(수) 21:00  
2차 2026. 01. 23(금) 10:00 ~ 2026. 02. 19(목) 21:00  
전형방법 및 반영비율 : 자기소개 80% + 인성검사 20%



### 4 입학서류 제출

1차 2025. 12. 01(월) 10:00 ~ 2026. 01. 14(수) 21:00  
2차 2026. 01. 23(금) 10:00 ~ 2026. 02. 19(목) 21:00  
서류제출처 : 우) 02447 서울특별시 동대문구 경희대로 26 경희사이버대학교 입학·학생처 입학팀



### 5 합격자 발표

1차 2026. 01. 20(화) 10:00  
2차 2026. 02. 25(수) 10:00  
입학지원센터 홈페이지(<https://go.khcu.ac.kr>)를 통해 합격자 발표



### 6 합격자 등록(기본수업료 납부)

1차 2026. 01. 20(화) 10:00 ~ 2026. 01. 22(목) 17:00  
2차 2026. 02. 25(수) 10:00 ~ 2026. 02. 27(금) 17:00  
입학지원센터 홈페이지(<https://go.khcu.ac.kr>)에서 지원자 로그인 후 기본수업료 납부 가능

## 모집일정

### ▶ 1차 모집일정



원서접수 및 서류제출

2025. 12. 01(월) 10:00 ~ 2026. 01. 14(수) 21:00



합격자 발표

2026. 01. 20(화) 10:00



합격자 등록  
(기본수업료 납부)

2026. 01. 20(화) 10:00 ~ 2026. 01. 22(목) 17:00



추가합격자 발표

-



개강 및 강의 송출

2026. 03. 02(월) 12:00

### ▶ 2차 모집일정



원서접수 및 서류제출

2026. 01. 23(금) 10:00 ~ 2026. 02. 19(목) 21:00



합격자 발표

2026. 02. 25(수) 10:00



합격자 등록  
(기본수업료 납부)

2026. 02. 25(수) 10:00 ~ 2026. 02. 27(금) 17:00



추가합격자 발표 및 등록

-



개강 및 강의 송출

2026. 03. 02(월) 12:00



## 자기소개 및 인성검사 가이드

### 1. 자기소개 가이드

- 자기소개 (배점 80점) : 최소 50자 이상, 1,200자 이내 작성
  - 원서접수 기간 내 임시저장 버튼을 활용하여 수시 작성 및 수정 가능
  - 아래 글은 예시이며 지원자 본인에 맞추어 성실성의껏 작성

임시저장

1. 본인장점
2. 경험 및 경력
3. 지원동기

저의 장점은 누구보다 정이 많고 성실하다는 것입니다. 주변사람들과 화목하게 지내려 노력하고, 항상 관심 가져주며, 문제가 생기면 해결되도록 도움을 주려 노력합니다. 또한 맡은 일은 책임감을 가지고 끝까지 해 냅니다.

전문대 다닐때는 해외탐방도 다녀오고 어학연수도 다녀오면서 해외 문물을 접하고 세상을 보는 눈을 가지게 되었습니다. 전문대를 졸업 한 후에는 바로 취업을 하였습니다. 저의 장점을 살려 어린이집에 취업하였습니다. 어린 아이들을 돌보는 일이 쉬운일은 아니지만, 아이들을 위해 최선을 다하겠다는 사명감을 가지고 열심히 일하고 있습니다.

어린이집에서 어린 아이들을 돌보면서 부족한 부분에 대한 전문적인 지식이 필요하다고 생각했고, 아이들을 돌보는데 유용한 자격증에 대한 욕심도 생겼습니다. 또한 학위를 받은 이후에는 관련 대학원 진학과 어린이집 개원까지 생각하고 있습니다. 신중한 고민 끝에 국내 최고의 사이버대학교이며 교육부 최우수 대학으로 인정받은 '경희사이버대학교'에 진학을 결심하게 되었습니다.

작성완료 ▶

### 2. 인성검사 가이드

- 객관식 50문항 내외, 40분 이내로 응시 → 인성검사 배점 (20점) → 문제유형 : 그렇다(O), 아니다(X)
  - 인성검사는 개인의 성향을 파악하기 위한 간단하고 일상적인 질문들로 구성  
따라서 깊이 고민하거나 생각하지 말고 자신의 직관에 따라 일관성 있게 검사 응시
  - 입학지원센터 홈페이지(<https://go.khcu.ac.kr>)에서 '인성검사 맛보기' 확인 가능

#### 인성검사



수험번호 : 123456789

성명 : 홍길동



남은시간 05분 27초

다음 문항을 읽고 "그렇다"라고 생각되면 ①에, "아니다"라고 생각되면 ②에 응답해주세요.

문항	예시 문제	그렇다	아니다
1	일을 할 때 사소한 부분에는 크게 신경을 쓰지 않는 편이다.	①	②
2	유익한 강의는 열심히 찾아 듣는다.	①	②
3	주제가 없는 이야기나 모임을 싫어한다.	①	②
4	무엇이든 직선적으로 대응하는 방식을 선호한다.	①	②
5	마음에 내키지 않는 부탁이라도 거절을 잘 못한다.	①	②

검사제출



공통 지원 자격 및 입학 시 인정학점

구 분	공통 지원 자격	입학 시 인정학점
신입학	1. 고등학교 졸업(예정)자 2. 고등학교 졸업학력 검정고시 합격자(외국 검정고시 합격자 제외) 3. 법령에 의하여 전 각호와 동등한 학력이 있다고 인정되는 자	-
2학년 편입학	1. 4년제 대학에서 1년 또는 2학기 이상 수료하고 35학점 이상을 취득한 자 2. 전문대학 졸업(예정)자 3. 학점인정 등에 관한 법률에 의거 35학점 이상을 취득한 자 4. 외국의 4년제 대학 1년 이상 수료자(학위취득에 필요한 최저학점의 1/4이상 취득을 원칙으로 하며, 이를 증빙하는 서류를 제출할 것) 5. 외국의 2, 3년제 전문대학(커뮤니티 칼리지) 졸업자로서 준학사학위(Associate degree)소지자 6. 법령에 의하여 전 각호와 동등한 학력이 있다고 인정되는 자	35학점
3학년 편입학	1. 4년제 대학에서 2년 또는 4학기 이상 수료하고 70학점 이상을 취득한 자 2. 전문대학 졸업(예정)자 3. 학점인정 등에 관한 법률에 의거 70학점 이상을 취득한 자 4. 「고등교육법」 제50조의3에 따른 전문대학 간호학과에서 수업연한을 4년으로 하는 과정을 2학년 또는 4학기(제절수업 제외) 이상 수료하고 학칙에서 정한 기준 이상의 학점을 취득한 자 5. 외국의 4년제 대학 2년 이상 수료자(학위취득에 필요한 최저학점의 1/2이상 취득을 원칙으로 하며, 이를 증빙하는 서류를 제출할 것) 6. 외국의 2, 3년제 전문대학(커뮤니티 칼리지) 졸업자로서 준학사학위(Associate degree)소지자 7. 법령에 의하여 전 각호와 동등한 학력이 있다고 인정되는 자	70학점

※ 글로벌자율학부는 이주배경을 가지고 있는 자 및 외국인이 신입학으로 지원할 수 있는 학부임(결혼이민자, 귀화자, 외국인, 이주배경 가정의 자녀 등)

전형료 전형료 : 30,000원

- 최소 경비로 책정된 입학 전형료는 고등교육법 관련 규정을 준수함
- 산업체위탁, 군위탁, 기회균형 전형으로 지원하는 경우는 전형료 면제
- 외국인 및 해외거주자의 경우 전형료 면제
  - ※ 해외거주자로 등록하는 경우 연락처와 합격증 등 우편발송 수령지를 모두 해외로 기입한 자에 한함
  - ※ 외국국적 및 해외거주 여부에 대해 추후 확인하며, 확인결과 사실과 상이할 경우 입학료를 취소함
- 최근 3년 이내 본교에 지원하고 전형료 납부한 적이 있는 경우 전형료 면제
- 입학지원 시 납부하는 전형료는 각 입학 전형 평가 비용이며, 「고등교육법 시행령」 제42조의 3의 ②항 및 ③항 사유에 부합되는 경우 환불 가능함

등록금

구 분	수업료(학점 당 84,000원)				납부방법
	실입학비용	12학점 기준 (4과목 수강 시)	15학점 기준 (5과목 수강 시)	18학점 기준 (6과목 수강 시)	
금 액	9만 9천 원	100만 8천 원	126만 원	151만 2천 원	가상계좌(무통장입금), 신용카드, 실시간계좌이체

- **등록기간** ▶ **1차모집 합격자 : 2026. 01. 20(화) 10:00 ~ 01. 22(목) 17:00**  
▶ **2차모집 합격자 : 2026. 02. 25(수) 10:00 ~ 02. 27(금) 17:00**

※ 신·편입학 합격자는 등록기간에 실입학비용과 기본 수업료(12학점 기준 수업료)를 납부한 후, 수강신청 기간에 13학점 이상 수강신청 한 경우 신청학점에 따른 수업료를 추가 납부함

※ 위의 등록기간에 실입학비용 및 기본수업료를 납부하지 않은 경우 등록의사가 없는 것으로 간주함

세부 유형별 지원 자격

- 전형유형은 일반전형과 특별전형으로 구분
- 일반전형과 특별전형의 지원 자격은 아래 조건을 만족해야함
- 입학지원센터 홈페이지(<https://go.khcu.ac.kr>)에서 세부요건을 반드시 확인

전형유형		지원자격
일반전형		공통 지원 자격 외에 별도 지원 자격 없음
특별전형	산업체위탁	본교와 위탁교육에 관한 협약이 체결된 기관에 소속되어 있으며, 4대 보험 및 국가·지방자치단체가 발급한 증빙서류 등 공적증명서로 해당 산업체의 재직확인이 가능한 자(단, 공무원위탁생은 재직증명서 제출로 재직확인 가능)
	군위탁	「군위탁생 규정」 제4조에 따라 임명된 군인으로서 각 군 참모총장 및 교육부장관의 추천을 받은 자
	학사편입	국내외 4년제 대학을 졸업하고 학사학위를 취득한 자 또는 법령에 의해 이와 동등이상의 학력이 있다고 인정되는 자
	특수교육대상자	「장애인복지법」 제32조에 의하여 장애인 등록이 되어 있는 자 또는 「국가유공자등예우지원에관한법률」 제4조 및 제6조 등에 의한 상이등급(국가보훈처등급)자로 등록되어 있는 자 중에서 「장애인복지법」에 의한 기준에 상응하는 자
	기회균형	1. 「국민기초생활보장법」 제2조 제1호에 따른 수급권자로 증명서 제출이 가능한 자 2. 「국민기초생활보장법」 제2조 제10호에 따른 차상위계층으로 증명서 제출이 가능한 자 3. 「한부모가족지원법」 제5조 및 제5조의2에 따른 지원대상자로서 증명서 제출이 가능한 자
	북한이탈주민	북한이탈주민 등록자로서 12년 이상의 교육과정을 마친 사람에 상응하는 학력을 가진 것으로 인정받은 자
	지역인재	신입학 아래 1, 2중 하나에 해당하는 자 1. [유형 I] 농어촌 지역(읍면지역에 한함) 또는 도서벽지 소재 고등학교에 입학하여 전 교육과정(3년)을 이수하고, 재학기간 중 본인은 물론 부모 모두가 농어촌지역 또는 도서벽지에 거주한 자 2. [유형 II] 농어촌 지역(읍면지역에 한함) 또는 도서벽지에 소재하는 중·고등학교 전 교육과정(6년)을 이수하고, 재학기간 중 본인이 농어촌 지역 또는 도서벽지에 거주한 자
		편입학 1. 전적대학에 해당전형으로 입학한 자 2. 전적대학에 해당전형으로 입학하지 않았으나 당시 신입학 지원 자격을 갖춘 자
	부모가 모두 외국인인 외국인	1. 부모 및 학생 모두 생득적 외국인(순수 외국인)이거나 생후 외국 국적 취득자(시민권 획득 등)인 자 2. 한국어능력시험(TOPIK) 3급 이상 소지자 - 한국어능력시험(TOPIK) 2급 이하 소지자의 경우, 입학 후 1년간 대학에서 지정한 6과목 한국어 연수 이수 필수 (신입학 합격자 발표 및 등록 이후부터 이수 가능) - 한국어능력시험(TOPIK) 미소지자도 수학능력 평가(50점 이상)에 따라 합격 가능 ※ 수학능력 : 한국어로 작성 및 진행되는 자기소개서 및 인성검사





모집인원 일반전형

▶ 신·편입학

모집단위			일반전형	
계열	학부(전공)/학과		1학년	3학년
미래·문화·글로벌 리더십	IT·디자인융합학부	컴퓨터정보통신공학전공	1,600	1,400
		AI사이버보안전공		
		ICT융합콘텐츠전공		
		시각미디어디자인전공		
	재난안전학부	소방방재전공		
		안전공학전공		
	전자정보공학과			
	스마트건축공학과 <sup>1</sup>			
	AI기계제어공학과 <sup>2</sup>			
	보건의료관리학과			
	한방건강관리학과			
	후마니타스학과			
	미디어문예창작학과			
	사회복지학부	사회복지전공		
		노인복지전공		
		아동·가족전공 <sup>3</sup>		
	상담심리학과			
	일본학과			
	중국어문화학과			
	미국문화영어학과			
	한국어문화학부	한국어교육전공		
		이민·다문화전공		
	스포츠학부	스포츠경영전공		
		스포츠지도전공		
	실용음악학과			
	문화예술경영학과			
	미디어영상홍보학과			
	마케팅·리더십경영학부	마케팅·지속경영리더십전공		
		AI·빅데이터경영전공		
	글로벌경영학과			
	세무회계학과			
	자산관리학부	금융전공		
		부동산전공		
	호텔경영학과			
	관광레저항공경영학과			
	외식조리경영학부	외식경영전공		
		조리서비스경영전공		
	글로벌자율학부			

※ IT·디자인융합학부, 사회복지학부, 한국어문화학부, 스포츠학부, 마케팅·리더십경영학부, 자산관리학부, 외식조리경영학부 신입학의 경우 학부로 지원하고 입학 후 전공 선택함  
※ 글로벌자율학부는 전공자율선택(무전공) 학부로 신입학으로만 지원가능하며, 입학 후 학과(부) 또는 전공 선택함

1. 스마트건축공학과 신설
2. AI기계제어공학과 신설
3. 아동·가족전공 신설
4. 사회복지학부 아동·보육전공은 2026학년도부터 모집하지 않음

▶ 2학년 편입학(결원)

모집단위			일반전형
계열	학부(전공)/학과		2학년
미래 · 문화 · 글로벌 리더십	IT·디자인융합학부	컴퓨터정보통신공학전공   AI사이버보안전공   ICT융합콘텐츠전공   시각미디어디자인전공	451
	재난안전학부	소방방재전공   안전공학전공	
	전자정보공학과   보건의료관리학과   한방건강관리학과		
	후마니타스학과   미디어문예창작학과		
	사회복지학부	사회복지전공   노인복지전공	
	상담심리학과		
	일본학과   중국어문화학과   미국문화영어학과		
	한국어문화학부	한국어교육전공   이민·다문화전공	
	스포츠학부	스포츠경영전공   스포츠지도전공	
	실용음악학과   문화예술경영학과   미디어영상홍보학과		
	마케팅·리더십경영학부	마케팅·지속경영리더십전공   AI·빅데이터경영전공	
	글로벌경영학과   세무회계학과		
	자산관리학부	금융전공   부동산전공	
	호텔경영학과   관광레저항공경영학과		
	외식조리경영학부	외식경영전공   조리서비스경영전공	

※ 2026학년도 신설 전공의 경우, 결원에 따른 2학년 편입학 미선발함(스마트건축공학과, AI기계제어공학과, 아동·가족전공)  
※ 사회복지학부, 한국어문화학부, 스포츠학부, 마케팅·리더십경영학부, 자산관리학부, 외식조리경영학부 2학년 편입학의 경우 학부로 지원하고 입학 후 전공 선택함  
※ 글로벌자율학부는 전공자율선택(무전공) 학부로 신입학으로만 지원가능하며, 결원에 따른 2학년 편입학 미선발함

▶ 3학년 편입학(결원)

모집단위			일반전형
계열	학부(전공)/학과		3학년
미래·문화·글로벌 리더십	IT·디자인융합학부	컴퓨터정보통신공학전공   AI사이버보안전공   ICT융합콘텐츠전공   시각미디어디자인전공	627
	재난안전학부	소방방재전공   안전공학전공	
	보건의료관리학과   한방건강관리학과		
	후마니타스학과   미디어문예창작학과		
	사회복지학부	사회복지전공   노인복지전공	
	상담심리학과		
	일본학과   중국어문화학과   미국문화영어학과		
	한국어문화학부	한국어교육전공   이민·다문화전공	
	스포츠학부	스포츠경영전공	
	실용음악학과   문화예술경영학과   미디어영상홍보학과		
	마케팅·리더십경영학부	마케팅·지속경영리더십전공	
	글로벌경영학과   세무회계학과		
	자산관리학부	금융전공   부동산전공	
	호텔경영학과   관광레저항공경영학과		
	외식조리경영학부	외식경영전공   조리서비스경영전공	

※ 2025~2026학년도 신설 전공의 경우, 결원에 따른 3학년 편입학 미선발함  
(2025학년도 신설 전자정보공학과, 스포츠지도전공, AI·빅데이터경영전공, 2026학년도 신설 스마트건축공학과, AI기계제어공학과, 아동·가족전공)  
※ 글로벌자율학부는 전공자율선택(무전공) 학부로 신입학으로만 지원가능하며, 결원에 따른 3학년 편입학 미선발함





모집인원 특별전형 - 산업체위탁, 군위탁, 기회균형

▶ 신·편입학

모집단위			산업체위탁		군위탁		기회균형	
계열	학부(전공)/학과		1학년	3학년	1학년	3학년	1학년	3학년
미래 · 문화 · 글로벌 리더십	IT·디자인융합학부	컴퓨터정보통신공학전공	1,600	1,400	560	490	72	63
		AI사이버보안전공						
		ICT융합콘텐츠전공						
		시각미디어디자인전공						
	재난안전학부	소방방재전공						
		안전공학전공						
	전자정보공학과							
	스마트건축공학과 <sup>1</sup>							
	AI기계제어공학과 <sup>2</sup>							
	보건의료관리학과							
	한방건강관리학과							
	후마니타스학과							
	미디어문예창작학과							
	사회복지학부	사회복지전공						
		노인복지전공						
		아동·가족전공 <sup>3</sup>						
	상담심리학과							
	일본학과							
	중국어문화학과							
	미국문화영어학과							
	한국어문화학부	한국어교육전공						
		이민·다문화전공						
	스포츠학부	스포츠경영전공						
		스포츠지도전공						
	실용음악학과							
	문화예술경영학과							
	미디어영상홍보학과							
	마케팅·리더십경영학부	마케팅·지속경영리더십전공						
		AI·빅데이터경영전공						
	글로벌경영학과							
	세무회계학과							
	자산관리학부	금융전공						
		부동산전공						
호텔경영학과								
관광레저항공경영학과								
외식조리경영학부	외식경영전공							
	조리서비스경영전공							
글로벌자율학부		-	-	-				

※ IT·디자인융합학부, 사회복지학부, 한국어문화학부, 스포츠학부, 마케팅·리더십경영학부, 자산관리학부, 외식조리경영학부 신입학의 경우 학부로 지원하고 입학 후 전공 선택함  
※ 글로벌자율학부는 전공자율선택(무전공) 학부로 신입학으로만 지원가능하며, 입학 후 학과(부) 또는 전공 선택함

1. 스마트건축공학과 신설
2. AI기계제어공학과 신설
3. 아동·가족전공 신설
4. 사회복지학부 아동·보육전공은 2026학년도부터 모집하지 않음

▶ 2학년 편입학(결원)

모집단위			산업체위탁	군위탁	기회균형
계열	학부(전공)/학과		2학년	2학년	2학년
미래·문화·글로벌 리더십	IT·디자인융합학부	컴퓨터정보통신공학전공   AI사이버보안전공   ICT융합콘텐츠전공   시각미디어디자인전공	1,435	535	11
	재난안전학부	소방방재전공   안전공학전공			
	전자정보공학과   보건의료관리학과   한방건강관리학과				
	후마니타스학과   미디어문예창작학과				
	사회복지학부	사회복지전공   노인복지전공			
	상담심리학과				
	일본학과   중국어문화학과   미국문화영어학과				
	한국어문화학부	한국어교육전공   이민·다문화전공			
	스포츠학부	스포츠경영전공   스포츠지도전공			
	실용음악학과   문화예술경영학과   미디어영상홍보학과				
	마케팅·리더십경영학부	마케팅·지속경영리더십전공   AI·빅데이터경영전공			
	글로벌경영학과   세무회계학과				
	자산관리학부	금융전공   부동산전공			
	호텔경영학과   관광레저항공경영학과				
	외식조리경영학부	외식경영전공   조리서비스경영전공			

※ 2026학년도 신설 전공의 경우, 결원에 따른 2학년 편입학 미선발함(스마트건축공학과, AI기계제어공학과, 아동·가족전공)  
※ 사회복지학부, 한국어문화학부, 스포츠학부, 마케팅·리더십경영학부, 자산관리학부, 외식조리경영학부 2학년 편입학의 경우 학부로 지원하고 입학 후 전공 선택함  
※ 글로벌자율학부는 전공자율선택(무전공) 학부로 신입학으로만 지원가능하며, 결원에 따른 2학년 편입학 미선발함

▶ 3학년 편입학(결원)

모집단위			산업체위탁	군위탁	기회균형
계열	학부(전공)/학과		3학년	3학년	3학년
미래·문화·글로벌 리더십	IT·디자인융합학부	컴퓨터정보통신공학전공   AI사이버보안전공   ICT융합콘텐츠전공   시각미디어디자인전공	1,440	535	25
	재난안전학부	소방방재전공   안전공학전공			
	보건의료관리학과   한방건강관리학과				
	후마니타스학과   미디어문예창작학과				
	사회복지학부	사회복지전공   노인복지전공			
	상담심리학과				
	일본학과   중국어문화학과   미국문화영어학과				
	한국어문화학부	한국어교육전공   이민·다문화전공			
	스포츠학부	스포츠경영전공			
	실용음악학과   문화예술경영학과   미디어영상홍보학과				
	마케팅·리더십경영학부	마케팅·지속경영리더십전공			
	글로벌경영학과   세무회계학과				
	자산관리학부	금융전공   부동산전공			
	호텔경영학과   관광레저항공경영학과				
	외식조리경영학부	외식경영전공   조리서비스경영전공			

※ 2025~2026학년도 신설 전공의 경우, 결원에 따른 3학년 편입학 미선발함  
(2025학년도 신설 전자정보공학과, 스포츠지도전공, AI·빅데이터경영전공, 2026학년도 신설 스마트건축공학과, AI기계제어공학과, 아동·가족전공)  
※ 글로벌자율학부는 전공자율선택(무전공) 학부로 신입학으로만 지원가능하며, 결원에 따른 3학년 편입학 미선발함





모집인원 특별전형-학사편입, 특수교육대상자, 북한이탈주민

▶ 신·편입학

모집단위			학사편입	특수교육대상자		북한이탈주민	
계열	학부(전공)/학과		3학년	1학년	3학년	1학년	3학년
미래·문화·글로벌 리더십	IT·디자인융합학부	컴퓨터정보통신공학전공	600	128	112	128	112
		AI사이버보안전공					
		ICT융합콘텐츠전공					
		시각미디어디자인전공					
	재난안전학부	소방방재전공					
		안전공학전공					
	전자정보공학과						
	스마트건축공학과 <sup>1</sup>						
	AI기계제어공학과 <sup>2</sup>						
	보건의료관리학과						
	한방건강관리학과						
	후마니타스학과						
	미디어문예창작학과						
	사회복지학부	사회복지전공					
		노인복지전공					
		아동·가족전공 <sup>3</sup>					
	상담심리학과						
	일본학과						
	중국어문화학과						
	미국문화영어학과						
	한국어문화학부	한국어교육전공					
		이민·다문화전공					
	스포츠학부	스포츠경영전공					
		스포츠지도전공					
	실용음악학과						
	문화예술경영학과						
	미디어영상홍보학과						
	마케팅·리더십경영학부	마케팅·지속경영리더십전공					
		AI·빅데이터경영전공					
	글로벌경영학과						
	세무회계학과						
	자산관리학부	금융전공					
		부동산전공					
호텔경영학과							
관광레저항공경영학과							
외식조리경영학부	외식경영전공						
	조리서비스경영전공						
글로벌자율학부		-		-		-	

※ IT·디자인융합학부, 사회복지학부, 한국어문화학부, 스포츠학부, 마케팅·리더십경영학부, 자산관리학부, 외식조리경영학부 신입학의 경우 학부로 지원하고 입학 후 전공 선택함  
※ 글로벌자율학부는 전공자율선택(무전공) 학부로 신입학으로만 지원가능하며, 입학 후 학과(부) 또는 전공 선택함

1. 스마트건축공학과 신설
2. AI기계제어공학과 신설
3. 아동·가족전공 신설
4. 사회복지학부 아동·보육전공은 2026학년도부터 모집하지 않음

▶ 2학년 편입학(결원)

모집단위			특수교육대상자	북한이탈주민
계열	학부(전공)/학과		2학년	2학년
미래·문화·글로벌 리더십	IT·디자인융합학부	컴퓨터정보통신공학전공   AI사이버보안전공   ICT융합콘텐츠전공   시각미디어디자인전공	107	123
	재난안전학부	소방방재전공   안전공학전공		
	전자정보공학과   보건의료관리학과   한방건강관리학과			
	후마니타스학과   미디어문예창작학과			
	사회복지학부	사회복지전공   노인복지전공		
	상담심리학과			
	일본학과   중국어문화학과   미국문화영어학과			
	한국어문화학부	한국어교육전공   이민·다문화전공		
	스포츠학부	스포츠경영전공   스포츠지도전공		
	실용음악학과   문화예술경영학과   미디어영상홍보학과			
	마케팅·리더십경영학부	마케팅·지속경영리더십전공   AI·빅데이터경영전공		
	글로벌경영학과   세무회계학과			
	자산관리학부	금융전공   부동산전공		
	호텔경영학과   관광레저항공경영학과			
외식조리경영학부	외식경영전공   조리서비스경영전공			

※ 2026학년도 신설 전공의 경우, 결원에 따른 2학년 편입학 미선발함(스마트건축공학과, AI기계제어공학과, 아동·가족전공)  
※ 사회복지학부, 한국어문화학부, 스포츠학부, 마케팅·리더십경영학부, 자산관리학부, 외식조리경영학부 2학년 편입학의 경우 학부로 지원하고 입학 후 전공 선택함  
※ 글로벌자율학부는 전공자율선택(무전공) 학부로 신입학으로만 지원가능하며, 결원에 따른 2학년 편입학 미선발함

▶ 3학년 편입학(결원)

모집단위			특수교육대상자	북한이탈주민
계열	학부(전공)/학과		3학년	3학년
미래·문화·글로벌 리더십	IT·디자인융합학부	컴퓨터정보통신공학전공   AI사이버보안전공   ICT융합콘텐츠전공   시각미디어디자인전공	106	126
	재난안전학부	소방방재전공   안전공학전공		
	보건의료관리학과   한방건강관리학과			
	후마니타스학과   미디어문예창작학과			
	사회복지학부	사회복지전공   노인복지전공		
	상담심리학과			
	일본학과   중국어문화학과   미국문화영어학과			
	한국어문화학부	한국어교육전공   이민·다문화전공		
	스포츠학부	스포츠경영전공		
	실용음악학과   문화예술경영학과   미디어영상홍보학과			
	마케팅·리더십경영학부	마케팅·지속경영리더십전공		
	글로벌경영학과   세무회계학과			
	자산관리학부	금융전공   부동산전공		
	호텔경영학과   관광레저항공경영학과			
외식조리경영학부	외식경영전공   조리서비스경영전공			

※ 2025~2026학년도 신설 전공의 경우, 결원에 따른 3학년 편입학 미선발함  
(2025학년도 신설 전자정보공학과, 스포츠지도전공, AI·빅데이터경영전공, 2026학년도 신설 스마트건축공학과, AI기계제어공학과, 아동·가족전공)  
※ 글로벌자율학부는 전공자율선택(무전공) 학부로 신입학으로만 지원가능하며, 결원에 따른 3학년 편입학 미선발함





모집인원 특별전형-지역인재, 부모가 모두 외국인인 외국인

▶ 신·편입학

모집단위			지역인재		부모가 모두 외국인인 외국인	
계열	학부(전공)/학과		1학년	3학년	1학년	3학년
미래 · 문화 · 글로벌 리더십	IT·디자인융합학부	컴퓨터정보통신공학전공	16	14	64	56
		AI사이버보안전공				
		ICT융합콘텐츠전공				
		시각미디어디자인전공				
	재난안전학부	소방방재전공				
		안전공학전공				
	전자정보공학과					
	스마트건축공학과 <sup>1</sup>					
	AI기계제어공학과 <sup>2</sup>					
	보건의료관리학과					
	한방건강관리학과					
	후마니타스학과					
	미디어문예창작학과					
	사회복지학부	사회복지전공				
		노인복지전공				
		아동·가족전공 <sup>3</sup>				
	상담심리학과					
	일본학과					
	중국어문화학과					
	미국문화영어학과					
	한국어문화학부	한국어교육전공				
		이민·다문화전공				
	스포츠학부	스포츠경영전공				
		스포츠지도전공				
	실용음악학과					
	문화예술경영학과					
	미디어영상홍보학과					
	마케팅·리더십경영학부	마케팅·지속경영리더십전공				
		AI·빅데이터경영전공				
	글로벌경영학과					
	세무회계학과					
	자산관리학부	금융전공				
		부동산전공				
	호텔경영학과					
	관광레저항공경영학과					
	외식조리경영학부	외식경영전공				
		조리서비스경영전공				
	글로벌자율학부			-		-

※ IT·디자인융합학부, 사회복지학부, 한국어문화학부, 스포츠학부, 마케팅·리더십경영학부, 자산관리학부, 외식조리경영학부 신입학의 경우 학부로 지원하고 입학 후 전공 선택함  
※ 글로벌자율학부는 전공자율선택(무전공) 학부로 신입학으로만 지원가능하며, 입학 후 학과(부) 또는 전공 선택함

1. 스마트건축공학과 신설
2. AI기계제어공학과 신설
3. 아동·가족전공 신설
4. 사회복지학부 아동·보육전공은 2026학년도부터 모집하지 않음

▶ 2학년 편입학(결원)

모집단위			지역인재	부모가 모두 외국인인 외국인
계열	학부(전공)/학과		2학년	2학년
미래·문화·글로벌 리더십	IT·디자인융합학부	컴퓨터정보통신공학전공   AI사이버보안전공   ICT융합콘텐츠전공   시각미디어디자인전공	10	50
	재난안전학부	소방방재전공   안전공학전공		
	전자정보공학과   보건의료관리학과   한방건강관리학과			
	후마니타스학과   미디어문예창작학과			
	사회복지학부	사회복지전공   노인복지전공		
	상담심리학과			
	일본학과   중국어문화학과   미국문화영어학과			
	한국어문화학부	한국어교육전공   이민·다문화전공		
	스포츠학부	스포츠경영전공   스포츠지도전공		
	실용음악학과   문화예술경영학과   미디어영상홍보학과			
	마케팅·리더십경영학부	마케팅·지속경영리더십전공   AI·빅데이터경영전공		
	글로벌경영학과   세무회계학과			
	자산관리학부	금융전공   부동산전공		
	호텔경영학과   관광레저항공경영학과			
외식조리경영학부	외식경영전공   조리서비스경영전공			

※ 2026학년도 신설 전공의 경우, 결원에 따른 2학년 편입학 미선발함(스마트건축공학과, AI기계제어공학과, 아동·가족전공)  
※ 사회복지학부, 한국어문화학부, 스포츠학부, 마케팅·리더십경영학부, 자산관리학부, 외식조리경영학부 2학년 편입학의 경우 학부로 지원하고 입학 후 전공 선택함  
※ 글로벌자율학부는 전공자율선택(무전공) 학부로 신입학으로만 지원가능하며, 결원에 따른 2학년 편입학 미선발함

▶ 3학년 편입학(결원)

모집단위			지역인재	부모가 모두 외국인인 외국인
계열	학부(전공)/학과		3학년	3학년
미래 · 문화 · 글로벌 리더십	IT·디자인융합학부	컴퓨터정보통신공학전공   AI사이버보안전공   ICT융합콘텐츠전공   시각미디어디자인전공	6	56
	재난안전학부	소방방재전공   안전공학전공		
	보건의료관리학과   한방건강관리학과			
	후마니타스학과   미디어문예창작학과			
	사회복지학부	사회복지전공   노인복지전공		
	상담심리학과			
	일본학과   중국어문화학과   미국문화영어학과			
	한국어문화학부	한국어교육전공   이민·다문화전공		
	스포츠학부	스포츠경영전공		
	실용음악학과   문화예술경영학과   미디어영상홍보학과			
	마케팅·리더십경영학부	마케팅·지속경영리더십전공		
	글로벌경영학과   세무회계학과			
	자산관리학부	금융전공   부동산전공		
	호텔경영학과   관광레저항공경영학과			
	외식조리경영학부	외식경영전공   조리서비스경영전공		

※ 2025~2026학년도 신설 전공의 경우, 결원에 따른 3학년 편입학 미선발함  
(2025학년도 신설 전자정보공학과, 스포츠지도전공, AI·빅데이터경영전공, 2026학년도 신설 스마트건축공학과, AI기계제어공학과, 아동·가족전공)  
※ 글로벌자율학부는 전공자율선택(무전공) 학부로 신입학으로만 지원가능하며, 결원에 따른 3학년 편입학 미선발함





## 제출서류 원서접수 시작일 기준 3개월 이내 발급받은 원본 서류

- 각종 서류의 미제출, 지연제출 등으로 인한 학교 행정상 처분(입학취소 등)에 대해서는 사후 서류 제출이나 여타의 방법으로 이의를 제기할 수 없으며 처분의 모든 책임은 지원자에게 있음. 이러한 불이익이 생기지 않을 수 있도록 지원자는 반드시 서류 제출일을 확인하여 서류를 제출하여야 함
- 국가평생교육진흥원 발급서류 및 학력인정확인서류와 같이 단기간에 발급받기 어려운 서류의 경우 지원자 본인이 발급 소요 시일을 확인하고 반드시 원서접수기간 내에 제출 할 수 있도록 미리 준비하여야 함

### 1. 공통 제출서류 (일반전형·특별전형)

구 분		제출서류	비 고
신입학	고교졸업자 (검정고시 합격자)	1. 고교졸업증명서 1부 ※ 고졸학력 검정고시 합격자는 검정고시 합격증명서 1부	<ul style="list-style-type: none"><li>• 원서접수기간 내 방문 제출 또는 등기우편 제출(원본제출만 가능. 단, 해외발급증명서의 경우 원본 대조 후 사본제출가능) ※ 국내 대학증명서류에 한해 온라인 제출 가능</li><li>• 출신대학이 2개 이상일 경우 최종 성적증명서 외 성적증명서 추가 제출 가능</li><li>• 졸업예정자는 원서접수 기간에 졸업예정증명서를 제출하고 졸업후 졸업증명서를 반드시 추가제출해야 함</li><li>• 제출처 : 서울특별시 동대문구 경희대로26 경희사이버대학교 입학·학생처 입학팀 (우 02447)</li><li>• 연락처 : 02-959-0000</li></ul>
	외국학교 출신자	1. 고교졸업증명서 1부 2. 학적조회동의서 ※ 입학지원센터 홈페이지 [내원서관리]→[제출서류]→[학적조회동의서]에서 작성 ※ 영어 외 외국어 제출서류의 경우는 별도로 번역공증 1부씩 제출 ※ 중국 소재 학교 출신자의 경우 학력인정확인서 필수 제출 ※ 제출 서류에 대한 검토 과정에서 12학년 미만 학제 이수에 대한 별도 증빙 서류 제출을 요구할 수 있음(입학지원센터 홈페이지 참조) 4. 외국학교 자격심사 신청서 ※ 입학지원센터 홈페이지 [입학상담실] → [서식자료실]에서 양식 다운	
편입학	4년제 대학 출신자	1. 전적대학 졸업(예정), 수료(재학, 휴학, 제적)증명서 중 택 1부 2. 전적대학 성적증명서 1부	
	전문대학 출신자	1. 전적대학 졸업(예정)증명서 1부 2. 전적대학 성적증명서 1부	
	학점은행제 학습자	1. 학점인정증명서, 학위수여증명서 중 택 1부(국가평생교육진흥원 발급) 2. 성적증명서 1부(국가평생교육진흥원 발급)	
	외국대학 출신자	1. 졸업(예정), 수료(재학, 휴학, 제적)증명서 중 택 1부 2. 성적증명서 1부 3. 학적조회동의서 ※ 입학지원센터 홈페이지 [내원서관리]→[제출서류]→[학적조회동의서]에서 작성 4. 학력인정확인서, 아포스티유, 영사확인 중 택 1부 ※ 영어 외 외국어 제출서류의 경우는 별도로 번역공증 1부씩 제출 ※ 중국 소재 학교 출신자의 경우 학력인정확인서 필수 제출 5. 외국학교 자격심사 신청서 ※ 입학지원센터 홈페이지 [입학상담실] → [서식자료실]에서 양식 다운	
장학증빙서류		해당 장학증빙서류	

※ 글로벌자율학부의 경우, 상기 공통서류 이외에 외국인(여권 사본 등) 및 다문화 가정(혼인관계증명서, 기본증명서, 가족관계증명서 등)임을 입증할 수 있는 서류 추가로 제출

학력인정확인서 발급 기관			
국 가	발급기관	연락처(홈페이지)	비 고
미 국	National Student Clearinghouse	https://nscverifications.org/	고등학교 대학교
	해당국 학교가 위치한 공공기관(외교부 산하 아포스티유사무국 등)에서 발급	-	
중 국	중국 전국고등학교학생정보자문 및 취업지도센터	www.chsi.com.cn	고등학교 대학교
	서울공자아카데미	www.cis.or.kr   02-554-2688	
	중국 교육부 학위인증센터	www.cdgdc.edu.cn	대학교
	해당 지역의 교육청 또는 교육국에서 학교인정확인서 발급	-	고등학교
일 본	주한 일본대사관 영사부	02-739-7400	고등학교 대학교

- ※ 위 연락처는 참고사항이며 해당 기관의 사정에 따라 발급이 불가능할 수 있음
- ※ 이 외 국가는 해당 국가 대사관(영사관 포함)에 지원자 본인이 직접 문의해야 함
- ※ 해외 고교 졸업자의 경우 해당국가 한국대사관 또는 해당국가 교육주관부서에 문의

### 2. 특별전형 제출서류

전형유형	증빙서류	
학사편입	① 전적대학(4년제 대학교) 졸업증명서 1부 ② 전적대학(4년제 대학교) 성적증명서 1부	
산업체위탁	① 4대 사회보험 가입자 가입내역 확인서 ※ 공무원의 경우 국가·지방자치단체가 발급한 재직증명서 ② 위탁교육 협약에서 요구하는 기타 서류	
군위탁	별도 제출서류 없음 ※ 군 위탁전형의 지원 절차 : 소속부대 정원의입학 취학 추천 신청 및 입학지원센터 홈페이지 지원서 작성을 동시에 진행해야 함	
기회균형	국민기초생활수급권자	수급자증명서 ※ 본인 명의의 서류에 한함
	차상위계층	차상위계층임을 증명할 수 있는 서류 중 택1 ※ 본인 명의의 서류에 한함 가. 한부모가족 증명서 나. 장애(아동)수당·장애인연금 대상자 확인서 다. 차상위 본인부담경감대상자 증명서 라. 자활 근로자 확인서 마. 차상위계층 확인서(구. 우선돌봄 차상위 확인서)
특수교육대상자	특수교육대상자임을 증명할 수 있는 서류 ※ 아래 열거 된 서류 중 한 가지만 제출 가. 장애인증명서(시장,군수,구청장 발행) 나. 국가유공자확인원 다. 교육보호(지원)대상자증명서	
북한이탈주민	① 고등학교 졸업 : 학력인정증명서 1부(사·도 교육청 발급) 전문대학 졸업 이상 : 학력인정통보공문 1부(교육부장관 명의) ② 북한이탈주민등록확인서 1부(사·군·구청 발급) ③ 교육보호대상자증명서(해당자만 제출)	
지역인재	신입학	① 고등학교 생활기록부 ② 주민등록표초본(지원자) ※ 초본은 반드시 주소지 변경사항이 기재 된 서류로 발급받아야 함 ③ [유형I] 주민등록표초본(부모 모두), 가족관계증명서 ※ 부모님 사망 시 기본증명서(해당 부모) 1부 추가 제출 ※ 부모님 이혼 시 혼인관계증명서(부모) 1부 추가 제출 [유형II] 중학교 생활기록부
	편입학	① 전적대학에 해당전형으로 입학한 자 : 특별전형(지역인재전형) 지원자격 확인서 ② 전적대학에 해당전형으로 입학하지 않았으나 당시 신입학 지원자격을 갖춘 경우 신입학 전형 서류 ①~③제출
부모가 모두 외국인인 외국인	① 시민권 사본 또는 여권 사본(지원자 및 부모 모두) ② 가족관계를 증빙할 수 있는 서류	

※ 글로벌자율학부의 경우, 상기 공통서류 이외에 외국인(여권 사본 등) 및 다문화 가정(혼인관계증명서, 기본증명서, 가족관계증명서 등)임을 입증할 수 있는 서류 추가로 제출

- ※ 장학혜택 안내를 반드시 확인하기 바람
- ※ 지원자 유의사항을 반드시 확인하기 바람





장학혜택 안내 모든 장학서류는 원서접수 기간 내에 발급받은 원본 서류만 유효

장학구분	선정기준	장학혜택	제출서류	수혜기준
직장인 (신·편입학)	원서접수일 현재 재직 또는 개인사업 중인 자 (종교성직자 포함)	입학 후 1년간 (연속 2학기) 학기당 수업료 30% 감면	1. 직장인 : 재직증명서, 국민연금가입자 가입증명, 건강보험자격득실확인서, 고용보험자격이력내역서 중 택 1 2. 개인사업자 : 사업자등록증 사본	직전학기 평균평점 3.0이상
전업주부 (신·편입학)	기혼자(혼인한 자 또는 과거 혼인하였던 자) ※ 제출서류에서 혼인사실이 반드시 확인 되어야 함	입학 후 1년간 (연속 2학기) 학기당 수업료 30% 감면	혼인 확인 가능한 서류 ※ 주민등록등본, 가족관계증명서, 혼인관계증명서 중 택 1	직전학기 평균평점 3.0이상
고교졸업자 (신·편입학)	고등학교 졸업(예정)자(검정고시 포함)	입학 후 1년간 (연속 2학기) 학기당 수업료 20% 감면	고교졸업증명서 또는 검정고시 합격증명서	직전학기 평균평점 2.3이상
경희로시작 (신입학)	고교졸업예정자 또는 졸업 후 5년 이내 입학자 (고졸검정고시 합격자 포함) ※ 2021년 1월 1일 이후 졸업자 또는 고졸검정고시 합격자	졸업 시까지 수업료 20% 감면	고교졸업증명서 또는 검정고시 합격증명서	직전학기 평균평점 2.3이상
전문학사 (신·편입학)	전문학사학위를 보유한 자	입학 후 1년간 (연속 2학기) 학기당 수업료 20% 감면	전문학사학위 취득을 증명할 수 있는 졸업(예정)증명서 또는 학위수여증명서	직전학기 평균평점 2.3이상
재교육 장려장학 I (학사편입학)	학사편입 전형에 합격한 자	입학 후 1년간 (연속 2학기) 학기당 수업료 30% 감면	학사학위 취득을 증명할 수 있는 졸업(예정)증명서 또는 학위수여증명서	직전학기 평균평점 3.0이상
희망내일 I (신·편입학)	취업준비자 또는 무직자(만 18세 이상)	입학 후 1년간 (연속 2학기) 학기당 수업료 20% 감면	건강보험자격득실확인서 (피부양자 또는 지역세대주/세대원)	직전학기 평균평점 2.3이상

장학혜택 안내 모든 장학서류는 원서접수 기간 내에 발급받은 원본 서류만 유효

장학구분	선정기준	장학혜택	제출서류	수혜기준
보훈장학 (신·편입학)	보훈대상자 및 그 직계자녀 ※ 세부 선정기준은 관계법령에 의거 (보훈청 문의)	보훈대상자 본인 : 등록금 전액 감면	교육보호(지원)대상자 증명서	-
		보훈대상자 직계자녀 : 등록금 전액 감면 (정규8학기 한도 내)	대학수업료등면제대상자증명서 (학기수 표시)	직전학기 평균 70점이상
	북한이탈주민정착지원사무소(하나원)로 문의	북한이탈주민 본인 (정규8학기 한도 내)	1. 교육보호대상자증명서 2. 학력인정증명서 또는 학력인정통보공문	
		북한이탈주민 자녀 (정규8학기 한도 내)	1. 가족관계증명서(상세) 2. 부모의 북한이탈확인서 (모두 제출해야 함)	
장애인장학 (신·편입학)	장애인복지법에 의거 장애인으로 등록되어 있는 자	1. 장애 정도가 심한 장애인 : 졸업 시까지 학기당 수업료 50% 감면 2. 장애 정도가 심하지 않은 장애인 : 졸업 시까지 학기당 수업료 30% 감면	장애인증명서	직전학기 평균평점 2.3이상
우정장학 (신·편입학)	국민기초생활수급권자	졸업 시까지 학기당 수업료 70% 감면	수급자증명서(매학기 신청)	직전학기 평균평점 2.3이상
	차상위계층자	졸업 시까지 학기당 수업료 50% 감면	차상위계층증빙서류 중 택 1 (매학기 신청) - 한부모가족증명서 - 장애(아동)수당·장애인연금대상자 확인서 - 차상위분인부담경감대상자증명서 - 자활근로자확인서 - 차상위계층확인서	
	아동복지시설퇴소자	졸업 시까지 학기당 수업료 30% 감면	아동보호시설퇴소증명서 (매학기 신청)	
여성가장 (신입학)	원서접수일 현재 주민등록등본 및 가족관계증명서 상 부양가족이 1명 이상 있고 세대주로 되어있는 여성으로서 동일 세대원 및 가족관계증명서 상 가족 전원이 부양가족 요건에 해당되는 자 ※ 부양가족 요건(부양가족 전원이 해당되어야 함) 1. 지원자의 직계존속, 배우자로서 남자 만 60세 (여자 만 55세) 이상인 자 2. 지원자의 직계비속, 동거 입양자로서 만 20세 이하인 자 3. 지원자의 형, 제, 자, 매로서 만 20세 이하 또는 남자 만 60세(여자 만 55세) 이상인 자	졸업 시까지 학기당 수업료 50% 감면	1. 주민등록등본 2. 가족관계증명서(모두 제출해야 함)	직전학기 평균평점 2.3이상
농어민 (신·편입학)	농어업 종사자 또는 농어업 종사자와 동일 세대 세대원 ※ 농어업 종사자의 세대원일 경우 주민등록등본 추가제출(가족관계증명서 제출 불가)	입학 후 1년간(연속 2학기) 학기당 수업료 30% 감면	1. 농업종사자: 농지원부, 영농종사자 확인서 중 택 1 2. 어업종사자: 어선원부, 어업허가증, 어업종사자확인서 중 택 1	직전학기 평균평점 3.0이상
다문화 (신·편입학)	대한민국 국적을 가진 자와 결혼한 이민자 본인 및 자녀(한국국적 취득자)	졸업 시까지 학기당 수업료 50% 감면	1. 귀화허가통지서 또는 기본증명서 2. 가족관계증명서(모두 제출해야 함)	직전학기 평균평점 2.3이상





# 장학혜택 안내

모든 장학서류는 원서접수 기간 내에 발급받은 원본 서류만 유효

장학구분	선정기준	장학혜택	제출서류	수혜기준
외국어최우수 (신입학)	1. JPT 880점 이상 취득한 자 2. 일본어능력시험(JLPT) 1급에 합격한 자 3. TOEIC 880점 이상 취득한 자 4. TOEFL 600점(CBT 250, IBT 100)이상 취득한 자 5. IELTS 7.0점 이상 취득한 자 6. TEPS 800점 이상 취득한 자 (NEW TEPS 452점 이상 취득한 자) 7. 新HSK 5급 195이상 취득한 자	입학 후 1년간 (연속 2학기) 학기당 수업료 50% 감면	공인외국어성적증명서 ※ 유효기간 내 점수 또는 급수만 인정 ※ 국적이 한국인 자에 한함	직전학기 평균평점 3.0이상
외국어우수 (신입학)	1. JPT 550점 이상 취득한 자 2. 일본어능력시험(JLPT) 2급에 합격한 자 3. TOEIC 745점 이상 취득한 자 4. TOEFL 550점(CBT 213, IBT 80)이상 취득한 자 5. IELTS 6.5점 이상 취득한 자 6. TEPS 650점 이상 취득한 자 (NEW TEPS 355점 이상 취득한 자) 7. 新HSK 4급 210이상 취득한 자	입학 후 1년간 (연속 2학기) 학기당 수업료 30% 감면	공인외국어성적증명서 ※ 유효기간 내 점수 또는 급수만 인정 ※ 국적이 한국인 자에 한함	직전학기 평균평점 3.0이상
우수인재/ 문화예술 특기자 (신·편입학)	각 분야에서 우수한 실적과 활동으로 타의 모범이 되는 자 ※ 입학지원센터 홈페이지 장학혜택안내에서 세부요건을 반드시 확인해야 함	입학 후 4년간 (연속 8학기) 학기당 수업료 30% 감면	※ 입학지원센터 홈페이지에서 자격요건 및 제출서류를 반드시 확인해야 함	직전학기 평균평점 3.0이상
스포츠인재 I (신·편입학)	스포츠학부 지원자만 해당되며, 아래 1, 2, 3, 4호 중 하나에 해당하는 자 1호. 최근 10년 이내 국내 전국규모대회 3위 이내 입상자 ※ 대한체육회 소관 국내종합경기대회 또는 대한체육회 가맹 경기단체 주관 대회 2호. 아마추어 선수로 등록된 자(생활체육협회에 등록된 자) 3호. 생활스포츠지도자 1급, 건강운동관리사 자격증 소지자 ※ 2016년 이전 생활체육지도사 1,2급 소지자 4호. 최근 10년 이내 스포츠지도(감독, 코치 등) 경력증명자 (2년 이상)	졸업 시까지 학기당 수업료 20% 감면	다음 서류 중 지원자 본인에게 해당 하는 서류 일체 1호. 수상실적확인서 1부, 메달 및 상장 등 사본 1부 2호. 등록선수 확인서류 3호. 자격증 사본 1부 4호. 재직증명서 또는 경력증명서 1부	직전학기 평균평점 1.5이상
스포츠인재 II (신·편입학)	스포츠학부 지원자만 해당되며, 아래 1, 2, 3호 중 하나에 해당하는 자 1호. 최근 10년 이내 국제대회 3위 이내 입상자 ※ 국민체육진흥공단 연구연구 기준, 농아인올림픽 대회, 세계선수권대회, 세계대학생경기대회, 아시아경기대회, 세계군인대회 2호. 프로/실업 선수로 등록된 자 3호. 최근 10년 이내 스포츠지도(감독, 코치 등) 경력증명자 (4년 이상)	졸업 시까지 학기당 수업료 30% 감면	다음 서류 중 지원자 본인에게 해당하는 서류 일체 1호. 수상실적확인서 1부, 메달 및 상장 등 사본 1부 2호. 등록선수 확인서류 3호. 재직증명서 또는 경력증명서 1부	직전학기 평균평점 1.5이상
음악인재 (신·편입학)	아래 1, 2, 3호 중 하나에 해당하는 자 1호. 한국연예예술인협회, 한국실연자협회, 한국저작권협회, 한국방송연기자협회, 한국음원제작자 회원으로 TV 출연 및 앨범, 음원 등의 발표와 활동을 한 자 2호. 최근 10년 이내 음악 관련 작품 제작 경력이 있는 자 3호. 최근 10년 이내에 전국 규모의 음악대회(국악포함)에서 3위 이내의 입상실적이 있는 자	졸업 시까지 학기당 수업료 20% 감면	1호. 등록회원 확인서류 2호. 음악활동(제작 포함)을 증빙할 수 있는 서류 일체(CD, 음원자료, 각종 홍보자료 등) 3호. 수상을 증빙할 수 있는 서류 일체 ※ 수상실적이 있을 경우 해당 기관에서 발급받은 수상실적 확인서를 함께 제출해야 함	직전학기 평균평점 2.3이상

# 장학혜택 안내

모든 장학서류는 원서접수 기간 내에 발급받은 원본 서류만 유효

장학구분	선정기준	장학혜택	제출서류	수혜기준
후마니타스 (신·편입학)	아래 1, 2, 3호 중 하나에 해당하는 자 1호. 비영리단체에서 1년 이상 재직 중이거나, 공공기관 및 지방자치단체의 사회공헌 관련 부서에서 1년 이상 재직 중인 자 (종교성직자 포함) 2호. 인문학·사회과학 분야 관련 주제의 단독 저·역서가 있는 자(단 ISBN 번호 지정된 책에 한함) 3호. 문화·체육·예술 활동, 사회공헌 및 자원봉사 활동 등으로 공공기관장 표창을 받은 자	졸업 시까지 학기당 수업료 20% 감면	1호. 재직증명서, 공공기관 사회공헌 부서임을 증빙하는 서류 2호. 내용을 증빙할 수 있는 서류 3호. 내용을 증빙할 수 있는 서류	직전학기 평균평점 2.3이상
글로벌장학 (신입학)	글로벌자율학부로 입학한 자 ※ 글로벌자율학부는 이주배경을 가지고 있는 자 및 외국인이 지원할 수 있는 학부임(결혼이민자, 귀화자, 외국인, 이주배경 가정의 자녀 등)	졸업 시까지 학기당 수업료 50% 감면	글로벌자율학부 입학 요건을 증빙 할 수 있는 서류	직전학기 평균평점 2.3이상
경희동문 (신·편입학)	1. 경희(여자)고등학교 졸업(예정)자 2. 경희대학교 및 경희호텔·간호전문대학에 재학 하였거나 졸업한 자 3. 경희대학교 대학원에 재학 중이거나, 졸업 또는 수료한 자 4. 경희사이버대학교를 졸업(예정)한 자 5. 위 학교출신 본인의 직계가족 및 형제자매	경희학교출신 본인 입학 후 1년간(연속 2학기) 학기당 수업료 30% 감면	1. 해당 본인의 졸업, 재학, 제적, 휴학, 수료증명서 중 택1	직전학기 평균평점 1.5이상
		경희학교출신 본인의 직계가족 및 형제자매 입학 후 1년간(연속 2학기) 학기당 수업료 20% 감면	1. 해당 본인의 졸업, 재학, 제적, 휴학, 수료증명서 중 택1 2. 가족관계증명서, 주민등록등본 중 택 1	
경희복지장학 (신·편입학)	1. 가족 2인 이상 본교에 재학 중이며 2인 이상이 동시에 등록한 경우 ※ 가족범위는 2촌 이내(동일세대원), 등록된 2인 모두 장학 수혜	학기당 수업료 30% 감면 (정규학기에 한함)	개강 이후 본교 홈페이지에서 신청 (매학기 신청)	직전학기 평균평점 2.3이상
경희대학교 총동문회 장학 (신·편입학)	1호. 경희대학교 총동문회 소속 임직원	졸업 시까지 학기당 수업료 30% 감면	임직원임을 증명할 수 있는 재직증명서	직전학기 평균평점 1.5이상
	2호. 경희대학교 총동문회 소속 동문 또는 동문의 배우자 및 직계가족	졸업 시까지 학기당 수업료 20% 감면	동문의 회원 확인서, 가족관계증명서(가족일 경우)	
경희가족장학 (신·편입학)	1. 학교법인 경희학원 및 그 산하기관에 3년 이상 봉직중인 전임교원과 일반직 본인 2. 학교법인 경희학원 및 그 산하기관에 5년 이상 봉직중인 전임교원과 일반직의 배우자, 직계 존비속인자	1. 본교, 경희학원, 경희대 : 졸업 시까지 등록금 전액 감면 2. 의료원, 병설교 : 졸업 시까지 학기당 수업료 70% 감면 3. 정년 또는 명예 퇴직한 본교 교직원 이 재직 중 입학한 자녀 : 졸업 시까지 수업료 전액 감면	1. 교직원 본인 : 재직증명서 2. 배우자, 직계존비속 : 경희학원 재직자의 재직증명서 1부, 주민등록등본 또는 가족관계증명서 1부	직전학기 평균평점 2.3이상
경희임원예우장학 (신·편입학)	학교법인 경희학원 임원 배우자 및 직계존비속인자(전임이사장 포함)	졸업 시까지 등록금 전액 감면(제절학기 제외)	1. 본인 : 재직증명서 2. 배우자, 직계존비속 : 경희학원 재직자의 재직증명서, 가족관계증명서	직전학기 평균평점 2.3이상





장학혜택 안내 모든 장학서류는 원서접수 기간 내에 발급받은 원본 서류만 유효

장학구분	선정기준	장학혜택	제출서류	수혜기준
산업체위탁장학 (신·편입학)	산업체위탁 전형에 합격한 자	졸업 시까지 학기당 수업료의 50% 감면	4대 사회보험 가입자 가입내역 확인서, 국가·지방자치단체가 발급한 재직증명서(공무원) 중 택1	직전학기 평균평점 1.5이상
군위탁장학 (신·편입학)	군위탁 전형에 합격한 자	졸업 시까지 학기당 수업료의 50% 감면	학력서류 외 제출서류 없음 (단, '정원외입학 취학 추천' 신청 반드시 필요)	직전학기 평균평점 1.5이상
군장학 (신·편입학)	군인 간부(장교, 부사관) 정원외입학 취학 신청 후 미승인자 (정원외입학 취학 추천이 승인된 간부는 군위탁 전형으로 지원)	졸업 시까지 학기당 수업료 50% 감면	복무확인서 또는 건강보험자격득실확인서	직전학기 평균평점 1.5이상
산학협력장학 (신·편입학)	협약이 체결된 기관에 소속된 자 ※ 입학모집기간 내에 자격여부(서류)를 확인받아야 장학혜택을 받을 수 있으며, 재학기간 중 신청 불가	협약내용에 따름	소속 증빙 서류	직전학기 평균평점 1.5이상
대학교류장학 (신·편입학)	협약이 체결된 대학의 졸업자 ※ 입학지원센터 홈페이지에서 해당대학과 졸업연도를 확인해야 함	협약내용에 따름	대학 졸업증명서	직전학기 평균평점 1.5이상
인재육성장학 (신입학)	협약이 체결된 고등학교의 졸업자 ※ 입학지원센터 홈페이지에서 해당고등학교와 졸업연도를 확인해야 함	협약내용에 따름	고교졸업증명서	직전학기 평균평점 1.5이상
관학협력장학 (신·편입학)	학교-해당 지방자치단체 협약에 따름	협약내용에 따름		직전학기 평균평점 1.5이상
국제교류장학 (신·편입학)	국제교류 협약에 따름	협약내용에 따름		직전학기 평균평점 1.5이상

장학구분	선정기준	장학혜택	제출서류	수혜기준
공무원장학 (신·편입학)	지방자치단체 소속 공무원	학기당 수업료 30% 감면 (정규학기에 한함)	재직증명서	직전학기 평균평점 2.3이상
공공기관장학 (신·편입학)	중앙 및 지방자치단체 소속 공단·공사 재직 임직원	학기당 수업료 30% 감면 (정규학기에 한함)	재직증명서	직전학기 평균평점 2.3이상
군·경·소방 가족장학 (신·편입학)	1. 재직 중인 소방 공무원(장학신청일 기준)의 배우자, 본인 및 배우자의 직계가족 ※ 소방공무원 본인의 경우 산업체위탁전형으로 지원하고 장학 선택시 산업체위탁장학 선택 필요 2. 현역 장교·준사관 및 부사관(장학신청일 기준)의 배우자, 본인 및 배우자의 직계가족 3. 재직 중인 경찰 공무원(장학신청일 기준)의 배우자, 본인 및 배우자의 직계가족	졸업 시까지 학기당 수업료 30% 감면	1. 해당 본인의 건강보험자격득실 확인서 1부 2. 가족관계증명서 1부 (모두 제출해야 함)	직전학기 평균평점 1.5이상
교직원 (신·편입학)	국공립(사립 포함) 초·중·고교 및 대학의 교원 및 직원 ※ 초·중·고교 행정실무사 및 대학 시간강사 포함 (대학 비전임 교원의 경우 건강보험자격득실확인서 상 사업장이 대학일 경우 포함)	졸업 시까지 학기당 수업료 30% 감면	건강보험자격득실확인서	직전학기 평균평점 3.0이상

재학기간 중 수혜 가능한 장학혜택

장학구분	선정기준	장학혜택
총장장학	학업성적이 우수하며 학교 명예를 대내외에 선양한 자로서 입학·학생처장이 추천한 자	등록금 전액 또는 일부
성적우수장학	직전학기 학업성적이 3.3이상이고, 품행이 단정한 자로서 소속학과 학과장이 추천한 자	등록금 전액 또는 일부
모범장학	직전학기 학업성적이 2.3이상이고, 품행이 단정하고 타에 모범인 자로서 소속학과 학과장이 추천한 자	등록금의 일부
특기장학	학업성적이 우수하며 전공분야 및 예체능계 분야에서 탁월한 재능을 발휘하여 학교명예를 선양한 자로서 소속학과 학과장 및 입학·학생처장이 추천한 자로 심사 후 지급	등록금 전액 또는 일부
특별장학	학교 발전에 기여한 공이 인정된 자로서 소속학과 학과장 또는 입학·학생처장이 추천한 자로 심사 후 지급	등록금 전액 또는 일부
교외장학	교외 각종단체(총동문회·본술김종환장학재단·서울장학재단·KT희망나눔재단·그 외 개인기부자 다수) 또는 개인이 수혜자 추천을 의뢰한 경우 학과장의 추천을 받아 장학위원회의 심의를 거쳐 대상자를 선발하며, 대상자를 지정한 경우 특별한 사유가 없는 한 장학금 기증자의 의견에 따름	기부자가 정한 금액

※ 다른 교내 장학과 중복수혜 불가(1인 1장학 원칙). 단, 국가장학은 등록금 범위 내에서 이중수혜가 가능





## 지원자 유의사항

- 장학**
- 입시장학은 학칙 및 본교 규정에 따르며 장학위원회에서 장학규정에 의거 장학 후보자를 심사하여 장학생을 선발함
- 입시장학은 2026학년도 1학기 신·편입생에 한함
- 장학수혜는 1인 1장학을 원칙으로 함. 단, 국가장학은 등록금 범위 내에서 입시장학과 이중 수혜가 가능함**  
(한국장학재단 홈페이지 [www.kosaf.go.kr](http://www.kosaf.go.kr))
- 산업체, 군 위탁생은 협약내용에 따라 장학을 지급함 (협약기관은 입학지원센터 홈페이지 <https://go.khcu.ac.kr> 장학안내 참조)
- 모든 장학은 정규학기에만 지급하는 것을 원칙으로 함. 단, 보훈장학의 경우 관계법령에 따름
- 장학은 온라인 원서접수 시 본인이 직접 신청하여야 하며, 원서접수 마감 후에는 본인이 신청한 장학을 변경 할 수 없으므로 신중히 신청해야 함
- 기타 사항은 본교 장학규정을 따름

- 자격**
- 대학수학능력시험 부정행위자는 입학자격에서 제외함
- 학점은행제 학습자는 여러 방법으로 취득한 총 학점에 대해 국가평생교육진흥원을 통해 학점인정증명서 및 성적증명서를 발급받아야만 정식 학점(지원 자격)으로 인정됨
- 전문학사소지자(전문대학 졸업자)가 학사편입전형으로 지원하였을 경우 지원 자격 미달로 불합격 처리됨
- 입학취소 : 전형별 자격 미달자 또는 허위사실 기재, 부정한 방법으로 합격, 입학한 사실이 확인된 경우 또는 이에 협조하여 공정한 학생 선발 업무를 방해하는 경우에는 입학을 취소함은 물론 별도의 처벌을 받을 수 있음. 이 경우 등록금 일체를 반환하지 않음

- 지원**
- 지원서 접수 시 모집요강을 필히 확인하여 기재 내용을 정확히 입력하여야 하며, 미확인 또는 입학원서 기재상의 착오, 누락, 오기재 및 연락두절로 인한 합격(입학) 취소의 책임은 지원자 본인에게 있음
- 지원하는 학년, 계열, 전형이 모두 동일한 경우를 제외하고는 복수지원이 가능함 (단, 이중등록 불가)
- 본교 지원자 및 입학생은 타 대학 복수 지원, 이중 등록(학적)이 가능함 (단, 타 대학이 복수 지원, 이중 등록(학적)을 허용하는지 해당 대학에 확인 필요)
- 만 14세 미만의 미성년 지원자는 「개인정보보호법」 제22조의 2에 의거, 법정대리인 동의서(법정대리인 작성)를 함께 제출해야 함
- 입학 지원 시 본교 학칙을 참고하여 학생으로서의 준수사항에 대해 확인하여야 함(학칙: 본교 홈페이지 참고)

- 전형**
- 자격증빙 및 장학 관련 각종 서류의 미제출, 지연제출 등으로 인한 학교 행정상 처분(입학취소, 장학미지급 등)에 대해서는 사후 서류 제출이나 여타의 방법으로 이의를 제기할 수 없으며 처분의 모든 책임은 지원자에게 있음. 이러한 불이익이 생기지 않도록 지원자는 반드시 서류 제출일을 확인하여 기한 내 서류를 제출하여야 함
- 지원 자격 확인 및 성적반영에 필요한 서류를 한 가지라도 제출하지 않았을 경우 입학전형에서 제외하며, 전형성적은 원칙적으로 공개하지 않음
- 지원자가 모집인원에 미달된 경우라도 지원자의 대학수학능력이 미달하는 경우(전형요소 총점의 50%미만) 입학을 허가하지 않음
- 인성검사의 응시 기회는 지원자 1인에 1회로 한하며, 제출 후에는 수정이 불가함. 인성검사 응시 전 반드시 본인의 PC사양과 네트워크 상황을 점검하여야 하며, 응시 후 발생 가능한 상황에 대하여 본교 시스템의 문제를 제외하고 어떠한 경우에도 이의를 제기할 수 없음
  - 인성검사 시험 중 오류 관련 문의전화 : 02-959-0000
  - 인성검사는 정답이 따로 없으며 검사결과는 비공개
- 본교에 귀책사유가 있는 경우를 제외하고 접수된 입학원서의 정정 및 반환은 원칙적으로 불가함
- 입학지원 시 납부하는 전형료는 각 입학 전형 평가 비용이며, 「고등교육법 시행령」 제42조의 3의 ②항 및 ③항 사유에 부합되는 경우 환불 가능함

- 합격**
- 합격자 조치는 수험생 본인의 의무이며, 불이행으로 인해 발생하는 불이익에 대해서는 지원자 본인의 귀책 사유이기 때문에 이에 따른 책임은 지원자 본인에게 있음
- 동점자 처리기준 : ‘자기소개 – 인성검사’의 순으로 고득점자가 합격
- 합격자 발표 후 미등록 결원 발생 시 예비합격자(전형 성적순)에게 우선 연락하며, 통지 일정 내에 등록금 미납 시 합격 취소될 수 있음. 연락이 3회 이상 두절된 경우에는 다음 순위 예비합격자에게 입학 기회 부여함
- 입학원서상에 추가합격 통보가 가능한 연락처를 반드시 기재해야 함(입학원서상에 연락처를 잘못 기재하거나 연락두절로 인하여 추가 합격 통지가 불가능할 경우, 이에 대한 귀책사유는 지원자 본인에게 있으며 차순위 합격자에게 입학기회를 부여함. 어떠한 사유로도 이에 대한 이의를 제기할 수 없음)

### 등록금 반환

- 과입금 또는 오입금된 비용, 등록포기로 인한 수업료 반환은 소정의 반환절차에 따름
  - 과입금, 오입금 : 환급사유서 1부, 납부영수증 및 기타 입증자료
  - 등록포기 : 등록포기각서(입학지원센터 [내원서관리] → [합격자발표] → [등록포기] 신청)
    - ※ 등록금 환불에 필요한 기간은 등록포기각서 또는 환급사유서 본교 접수 후 최장 5주 소요
    - ※ 등록금 환불의 기준 시점은 등록포기 신청 접수일 기준임
    - ※ 가족 명의의 통장일 경우 가족관계 입증 서류(가족관계증명서)를 함께 제출해야 함
    - ※ 대학등록금에 관한 규칙(제6조)에 따라 학기개시일 전까지 입학포기 등 반환사유가 발생할 경우 수업료 전액 환불 가능하며, 개강일 이후에는 수업 일수에 따라 감액 후 환불됨

### 기타

- 기타 모집요강에 구체적으로 명시되지 않은 사항은 본교 입학전형관리위원회 결정에 따르며, 필요시 추가 서류를 요구할 수 있음

## 산업체 위탁생 유의사항

- 위탁생 지원자가 모집 시점 및 입학 시점(매년 3월 1일, 9월 1일)에 해당 산업체에 재직하지 않을 경우 입학이 취소될 수 있음
- 위탁생은 위탁산업체를 이직·전직·퇴직(전역)한 경우 지체 없이 대학에 그 사실을 통지하여야 함
- 위탁생이 본인 의사에 따라 위탁산업체를 퇴직(전역)한 것으로 확인된 경우 제적처리됨
- 위탁생이 이직·전직 후 아래 학업 유지 기준을 충족하지 못할 경우 제적처리됨
  - 본인의 원에 의해 타 산업체로 이직·전직 후 3개월 이내에 대학의 장이 새로운 산업체의 장과 협약을 체결한 경우
  - 산업체의 도산, 구조조정 등 비자발적 퇴사로써 6개월 이내에 타 산업체로 이직하고, 이직한 산업체의 장이 대학과 협약을 체결하는 경우
  - 이직 기간은 4대 보험 등 공적 증명서상의 상실일과 취득일 기간으로 산정
- 아래에 해당하는 위탁생은 본교 ‘위탁교육심의위원회’ 심의를 거쳐 제적처리 예외 여부를 결정함
  - 산업체 위탁교육을 1학기만 남겨놓고 해당 산업체를 퇴직 또는 이직·전직한 경우
  - 출산 등 기타 해당기관에서 더 이상 재직할 수 없는 불가피한 사유가 있는 경우
- 위탁생은 매학기 시작 전월까지 공적증명서를 제출하여 위탁기관 재직여부를 증빙해야 하며, 2학기에는 전년도 원천징수영수증을 추가로 제출하여 공적증명서와의 일치여부를 검증함(서류 부적합·미제출 등으로 인한 불이익 및 제적처리의 책임은 전적으로 해당 위탁생이 부담하여야 함)
  - 공무원위탁생은 공무원재직증명서로 제출 가능
  - 신·편입생의 경우 당해학기 입학원서 접수 시 제출한 서류로 대체함

구분	신·편입생의 경우 입학원서 접수 시	재학 중 2학기 재직여부 확인 시
제출서류	<ul style="list-style-type: none"> <li>4대보험가입자가입내역확인서 또는 4대보험별 가입증명서 전체</li> </ul>	<ul style="list-style-type: none"> <li>4대보험가입자가입내역확인서 또는 4대보험별 가입증명서 전체</li> <li>전년도 원천징수영수증(근로소득지급명세서)</li> </ul>

- 휴학·재입학·제적, 성적, 출결 등 교육과정 운영 및 학사운영 전반적인 사항은 학칙에 따라 운영
  - 단, 재입학 시점에 위탁협약 산업체에 근무하지 않는 경우 재입학 불가

## 군 위탁생 유의사항

- 군위탁생은 「군위탁생 규정」 제4조에 따라 임명된 군인으로서 각 군 참모총장 및 교육부장관의 추천을 받은 자에 한하여 지원 가능함
- 군위탁전형 지원자는 대학 원서접수와 각 군별 정원의취학추천 신청을 기한 내 모두 완료해야 함
- 군위탁전형 지원자의 취학추천사실이 공문으로 확인되지 않을시 ‘부적격’ 처리되어 입학(합격)이 취소될 수 있음
- 군위탁생은 매학기 시작 전월까지 복무확인서를 우편 원본으로 제출하여 복무여부를 증빙해야 하며, 서류 부적합·미제출 등으로 인한 불이익 및 제적처리의 책임은 전적으로 해당 위탁생이 부담하여야 함
  - 신·편입생의 경우 당해학기 입학원서 접수 시 제출한 서류로 대체함
- 퇴직한 군위탁생은 사유서를 제출하여 대학의 심의를 신청할 수 있으며, 심의 서류 미제출 시 심의에 불리하게 적용될 수 있음
- 휴학·재입학·제적, 성적, 출결 등 교육과정 운영 및 학사운영 전반적인 사항은 학칙에 따라 운영
  - 단, 재입학 시점에 군에 복무하지 않는 경우 재입학 불가





## 목 차

# 2026학년도 1학기 시간제 등록생 모집요강

- 
- 34 시간제 등록생 안내 / 모집일정 /  
전형료 / 모집단위 및 인원 /  
지원자격 / 전형방법
  - 35 등록금 / 제출서류
  - 36 장학혜택안내
  - 37 지원자 유의사항

- 
- 39 경희사이버대학교가 걸어온 길
  - 40 오시는길 안내
  - 41 상담전화번호 안내





## 시간제 등록생 안내

- 시간제 등록생은 학점은행제의 일환으로 고등학교졸업자 및 동등이상의 학력인정자가 본 대학에 입학하지 않고도 교과목을 수강할 수 있는 제도로서 이수한 학점은 학점은행제 학점으로 인정받을 수 있음
- 학점(학위)인정 및 취득과 관련하여 자세한 안내는 ‘국가평생교육진흥원 학점은행(www.cb.or.kr/ 전화: 1600-0400)’을 참고하기 바람

## 모집일정

- 신·편입생 모집일정과 동일

## 전형료

- 면제

## 모집단위 및 인원

모집단위(계열)	미래·문화·글로벌리더십
모집인원	1,500

## 지원자격

- 고등학교 졸업자 또는 법령에 의하여 이와 동등 이상의 학력이 있다고 인정된 자
- 대학에 재학 또는 휴학 중인 학생도 가능  
※ 단, 본교 재학생은 재학 중 지원 불가

## 전형방법

- 전형요소 : 최종 졸업학교 성적(100%)  
※ 학기 구분 없이 최고학년 성적중 최고성적 1과목 반영 (학점은행제는 최종학기 성적 중 최고성적 1과목, 검정고시는 최고성적 1과목 반영)
- 지원자의 수가 시간제 등록생 모집정원을 초과하지 않을 경우의 전형결과는 합격과 불합격으로 하며, 지원자의 수가 모집정원을 초과할 경우는 최종학력 성적증명서의 성적을 전형요소(100%)로 평가하여 고득점자 순으로 합격
- 동점자가 발생할 경우, 최고학년 성적 상 최우수 과목의 성적, 두 번째 우수과목의 성적, 세 번째 우수과목의 성적순으로 반영(학점은행제는 최종학기 성적, 검정고시는 성적순으로 반영)

## 등록금

- 학점 당 84,000원

구 분	3학점 기준 (1과목 수강시)	6학점 기준 (2과목 수강시)	9학점 기준 (3과목 수강시)	12학점 기준 (4과목 수강시)	납부 방법
금 액	25만 2천 원	50만 4천 원	75만 6천 원	100만 8천 원	가상계좌(무통장입금), 신용카드, 실시간계좌이체

- 시간제 등록생이 신청할 수 있는 학점은 계절학기를 포함하여 매학기 24학점, 연간 42학점을 초과할 수 없음(자세한 내용은 국가평생교육진흥원에 문의)
- 시간제 등록생은 등록 기간에 3학점 기준 수업료(25만 2천 원)를 납부한 후, 수강신청 기간에 4학점 이상 수강신청 한 경우 신청 학점에 따른 수업료를 추가 납부함

## 제출서류

구 분	제출서류	비 고
국내 고교졸업자	<ul style="list-style-type: none"><li>• 고등학교 졸업증명서 1부</li><li>• 고등학교 생활기록부 1부 (성적증명서 대체 가능)</li></ul>	<ul style="list-style-type: none"><li>• 원서접수기간 내 방문 제출 또는 등기우편 제출 (원본제출만 가능. 단, 해외발급증명서의 경우 원본 대조 후 사본제출가능) ※ 국내 대학증명서류에 한해 온라인 제출 가능</li><li>• 졸업예정자는 원서접수 기간에 졸업예정증명서를 제출하고 졸업후 졸업증명서를 반드시 추가 제출해야 함</li><li>• 제출처 : 서울특별시 동대문구 경희대로26 경희사이버대학교 입학·학생처 입학팀 (우 02447)</li><li>• 연락처 : 02-959-0000</li></ul>
검정고시 합격자	<ul style="list-style-type: none"><li>• 검정고시 합격증명서 1부</li><li>• 검정고시 성적증명서 1부</li></ul>	
국내 전문대학 및 대학교 이상 졸업자	<ul style="list-style-type: none"><li>• 졸업증명서 1부</li><li>• 성적증명서 1부 ※ 고등학교 졸업자와 동일한 서류 제출 가능</li></ul>	
외국인 학생 및 외국학교 출신자	<ul style="list-style-type: none"><li>① 졸업증명서와 성적증명서 각 1부</li><li>② 학력인정확인서, 아포스티유 확인 중 택 1</li><li>③ 학적조회동의서(본교 소장 양식) 1부 ※ 입학지원센터 홈페이지 [내원서관리] → [제출서류] → [학적조회동의서]에서 작성</li><li>※ 영어 외 외국어 제출서류의 경우는 별도로 번역공증 1부씩 제출</li><li>※ 중국의 경우 아포스티유가 아닌 학력인정확인서 필수 제출</li><li>④ 외국학교 자격심사 신청서 ※ 입학지원센터 홈페이지 [입학상담실] → [서식자료실]에서 양식 다운</li></ul>	
장학증빙서류	해당 장학증빙서류	



## 장학혜택 안내

장학구분	선정기준	장학혜택	제출서류
경희동문장학	본교동문(학부, 대학원으로 시간제 과정 수강자), 경희 초·중·고 및 대학(대학원 포함) 동문	수업료 20% 감면 (계절학기 제외)	졸업증명서 또는 시간제과정 성적증명서 1부
경희가족장학	학교법인 경희학원 및 그 산하기관에 재직 중인 전임교원 및 일반직 본인(재직연한 요건 없음)	수업료 30% 감면 (계절학기 제외)	재직증명서 1부
평생교육 교류장학	경희대학교 평생교육원 학점은행제 수강 후 대학교류장학 대상자로 추천을 받은 자	수업료 50% 감면	- 대학교류장학시간제학비감면신청서 (본교 소정 양식) - 경희대학교 평생교육원 학점은행제 과정 성적증명서
협약기관장학	아래 1, 2, 3호 중 하나에 해당되는 자 1호. 기존/신규 협약기관 재직자 및 군간부 2호. 협약 대학교 또는 고등학교 졸업자 3호. 협약지자체 관내 거주자	수업료 20% 감면 (계절학기 제외)	1호. 재직증명서 또는 복무확인서 1부 2호. 졸업증명서 1부 3호. 주민등록등본 1부
보훈장학	보훈대상자 및 그 직계자녀 ※ 세부 선정기준은 관계법령에 의거(보훈청 문의)	- 보훈대상자 직계자녀 : 전액(학교 및 보훈처 각 50%씩 지원) - 보훈대상자 본인 : 학교 전액 지원	- 대학수업료등면제대상자증명서 (시간제용, 학점표시) - 교육보호(지원)대상자증명서

- 위의 장학기준은 2026학년도 1학기 시간제 등록생에 한함
- 장학수혜는 1인 1장학을 원칙으로 함
- 장학은 온라인 원서접수 시 본인이 직접 신청하여야 하며 원서접수 마감 후에는 본인이 신청한 장학을 변경할 수 없으므로 신중히 신청해야 함
- 기타 사항은 본교 장학규정을 따름

## 지원자 유의사항

### 자격

- 대학수학능력시험 부정행위자는 입학자격에서 제외함
- 검정고시 학력은 국내의 경우에만 인정함 (해외 검정고시 출신자는 지원불가)
- 지원서 접수 시 모집요강을 필히 확인하여 기재 내용을 정확히 입력하여야 하며, 미확인 또는 등록원서 기재상의 착오, 누락, 오기 및 연락두절 등으로 인한 합격 취소 책임은 지원자 본인에게 있음
- 등록취소 : 전형별 자격 미달자 또는 허위사실 기재, 부정한 방법으로 합격, 등록한 사실이 확인된 경우에는 등록전후를 막론하고 이를 취소함
- 본교에 귀책사유가 있는 경우를 제외하고 접수된 입학원서의 정정 및 반환은 원칙적으로 불가함

### 수강료 반환

- 과입금 또는 오입금된 비용, 등록포기로 인한 수강료 반환은 소정의 반환절차에 따름
  - 과입금, 오입금 : 환급사유서 1부, 납부영수증 및 기타 입증자료
  - 등록포기 : 등록포기각서(입학지원센터 [내원서관리] → [합격자발표] → [등록포기] 신청) 및 관련 서류
    - ※ 등록금 환불에 필요한 기간은 등록포기각서 또는 환급사유서 본교 접수 후 최장 5주 소요
    - ※ 등록금 환불의 기준 시점은 등록포기 신청 접수일 기준임
    - ※ 가족 명의의 통장일 경우 가족관계 입증 서류(가족관계증명서)를 함께 제출해야 함
    - ※ 대학등록금에 관한 규칙(제6조)에 따라 학기개시일 전까지 입학포기 등 반환사유가 발생할 경우 수업료 전액 환불 가능하며, 개강일 이후에는 수업 일수에 따라 감액 후 환불됨

### 강의 수강

- 지원 전에 개설과목을 사전에 본교 홈페이지 또는 입학지원센터 홈페이지 등을 통해 확인해야 함  
(문의처 : 해당학과 또는 교무처 02-3299-8749)
- 시간제 등록생의 재학기간은 학기단위로 종료됨
- 관계법령에 의거 엄정한 학사관리를 위해 인증서(금융인증서, 네이버인증서, 범용공동인증서 등) 사용을 의무화하고 있으므로 등록 전 이를 확인하여야 함(본교 홈페이지 참조)
- 대단위 강좌 운영에 따른 분반제도 시행으로 수강인원 제한이 있으니 수강신청 시 이를 참고하여야 함
- 기타 모집요강에 구체적으로 명시되지 않은 사항은 본교 입학전형관리위원회 결정에 따름
- 기타 자세한 사항은 본교 입학지원센터 홈페이지(<https://go.khcu.ac.kr>)를 참고 바람

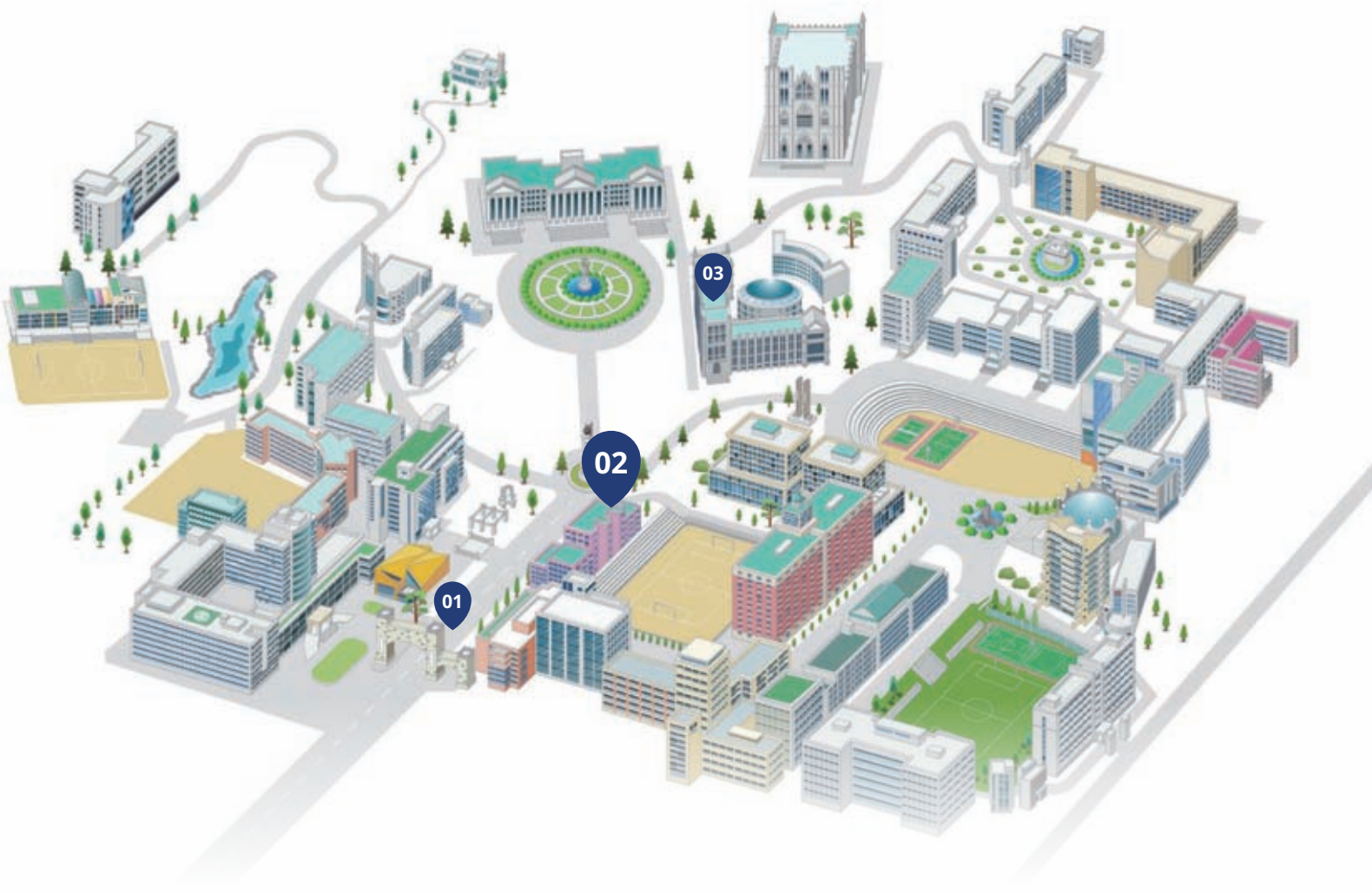


## 경희사이버대학교가 걸어온 길

- 2000 ○ 대한민국 최초로 사이버대학교 설립
- 2004 ○ 종합대학교 체제 구축
- 2007 ○ 대한민국 교육부 원격대학 종합평가 최우수대학
- 2009 ○ 고등교육기관으로 전환(4년제 정규 학사학위 수여기관)
- 2011 ○ 경희사이버대학교 대학원 설립
- 2013 ○ 대한민국 교육부 사이버대 역량평가 전 영역 최고 우수대학  
대한민국 교육부 선취업-후진학 특성화 대학 선정  
한국경제신문 '10대 사이버 대학 선호도 조사 1위'  
대한민국 소비자 대상 소비자 브랜드 부분 대상
- 2014 ○ 한국대학신문 교육콘텐츠 우수대학 대상
- 2015 ○ 대한민국 교육부 사이버대학 교수-학습 우수사례 공모전  
교육과정 분야 우수상(교육부장관상)
- 2016 ○ 한국산업의 브랜드파워(K-BPI) 사이버대학 1위
- 2017 ○ 한국산업의 브랜드파워(K-BPI) 2년 연속 사이버대학 1위
- 2018 ○ 한국산업의 브랜드파워(K-BPI) 3년 연속 사이버대학 1위  
교육부 부총리겸 교육부장관 표창(사이버대 최초) 수상  
과학기술정보통신부 최초 기관(사이버대학) 표창 수상  
한국대학신문 대학직원 대상 원격대학협의회 회장상 수상  
매일경제 대한민국 광고대상(경희대 연계)대학부문 2년 연속 대상  
교육부 재정지원 특성화 사업 '성인 학습자 역량 강화 교육콘텐츠 개발 사업' 선정  
외교부 산하 KF(한국국제교류재단) '글로벌 e-스쿨 시범사업' 선정  
2018년을 빛낸 대한민국 고객감동-국가경쟁력브랜드 대상  
온라인 교육 부문 대상 수상
- 2019 ○ 한국산업의 브랜드파워(K-BPI) 4년 연속 사이버대학 1위  
매일경제 대한민국 광고대상(경희대 연계)대학부문 3년 연속 대상
- 2020 ○ 한국산업의 브랜드파워(K-BPI) 5년 연속 사이버대학 1위  
한국대학신문 대학 대상 교육콘텐츠 부문 대상 수상  
대한민국 교육부 사이버대 인증·역량평가 최우수대학
- 2021 ○ 한국산업의 브랜드파워(K-BPI) 6년 연속 사이버대학 1위  
2021 제11회 행복더함 사회공헌 캠페인 보건복지부장관상 수상
- 2022 ○ 한국산업의 브랜드파워(K-BPI) 7년 연속 사이버대학 1위
- 2023 ○ 제 17회 고객감동경영대상 교육서비스 부문 대상 수상  
한국산업의 브랜드파워(K-BPI) 8년 연속 사이버대학 1위
- 2024 ○ 2024년 뉴욕페스티벌 대한민국 국가브랜드 대상 사이버대학 부문 1위  
한국산업의 브랜드파워(K-BPI) 9년 연속 사이버대학 1위  
'2주기 원격대학 교육혁신 지원 사업' 선정
- 2025 ○ 한국산업의 브랜드파워(K-BPI) 10년 연속 사이버대학 1위



오시는길 안내



01. 경희대학교 서울캠퍼스 정문(등용문) | 02. 경희사이버대학교(네오르네상스관) | 03. 중앙도서관

경희사이버대학교 입학·학생처 입학팀

02447 서울특별시 동대문구 경희대로 26 네오르네상스관 1층 113호  
Tel. 02-959-0000 Web. <https://go.khcu.ac.kr>

- ▶ 지하철 이용 시

① 지하철 1호선 회기역 ② 지하철 중앙선 회기역 하차  
회기역 1번 출구 → 마을버스 1번 → 경희사이버대학교 하차 (5분 소요)
- ▶ 버스 이용 시

① 경희대 앞 정류장 : 201번 간선버스, 273번 간선버스  
② 회기시장 정류장 : 120번 간선버스, 147번 간선버스, 261번 간선버스, 1222번 지선버스
- ▶ 승용차 이용 시

네비게이션에 주소 입력 → “서울특별시 동대문구 경희대로 26 경희대학교” 입력

상담전화번호 안내

▶ 입학상담 : Tel. 02-959-0000 / ▶ 학생상담센터 : Tel. 02-3299-8700

담당부서/학과(전공)		전화번호
IT·디자인융합학부	컴퓨터정보통신공학전공	02-3299-8641
	AI사이버보안전공	
	ICT융합콘텐츠전공	02-3299-8631
	시각미디어디자인전공	02-3299-8616
재난안전학부	소방방재전공	02-3299-8650
	안전공학전공	
전자정보공학과		02-3299-8687
스마트건축공학과		02-3299-8626
AI기계제어공학과		02-3299-8627
보건의료관리학과		02-3299-8681
한방건강관리학과		02-3299-8615
휴머니타스학과		02-3299-8623
미디어문예창작학과		02-3299-8621
사회복지학부	사회복지전공	02-3299-8634
	노인복지전공	02-3299-8686
	아동·가족전공	02-3299-8638
상담심리학과		02-3299-8628
일본학과		02-3299-8671
중국어문화학과		02-3299-8676
미국문화영어학과		02-3299-8666
한국어문화학부	한국어교육전공	02-3299-8654
	이민·다문화전공	
스포츠학부	스포츠경영전공	02-3299-8662
	스포츠지도전공	
실용음악학과		02-3299-8643
문화예술경영학과		02-3299-8673
미디어영상홍보학과		02-3299-8674
마케팅·리더십경영학부	마케팅·지속경영리더십전공	02-3299-8651
	AI·빅데이터경영전공	
글로벌경영학과		02-3299-8611
세무회계학과		02-3299-8661
자산관리학부	금융전공	02-3299-8636
	부동산전공	
호텔경영학과		02-3299-8646
관광레저항공경영학과		02-3299-8656
외식조리경영학부	외식경영전공	02-3299-8664
	조리서비스경영전공	
글로벌자율학부		02-3299-8723

경희사이버대학교 입학·학생처 입학팀  
02447 서울특별시 동대문구 경희대로 26 Tel. 02-959-0000 Web. <https://go.khcu.ac.kr>



경이로운 변화,  
희망찬 미래



**경희사이버대학교**  
KYUNG HEE CYBER UNIVERSITY

02447 서울특별시 동대문구 경희대로 26 경희사이버대학교 입학·학생처 입학팀  
대표전화 : 02-959-0000 <https://go.khcu.ac.kr>