

안녕하십니까.  
사회복지법인 한국혈우재단 이사장 박상규입니다.

먼저 혈우재단에 관심과 성원을 보내주신 모든 분들께 감사의 말씀을 드립니다.  
항상 응원해주신 여러분 덕분에 올해도 무사히 혈우병백서가 세상의 빛을 보게 되었습니다.

2023년 한 해 동안 혈우재단은 우리 환우들을 다양하게 지원하기 위해 노력하며 바쁜 한 해를 보냈습니다. 재단의 기존 지원사업들에 더해 우리는 또 다른 이슈에 관심을 가져야 할 때입니다. 바로 한국 사회를 강타한 ‘초고령 사회’ 이슈입니다. 우리 혈우사회도 이 문제에서 예외는 아닙니다.

먼저 지난 10년 간 재단 등록 환자수를 살펴보면 2014년 2,242명에서 2023년 2,676명으로 19.3% 증가했습니다. 같은 기간 동안 15세 미만 소아 환자수는 461명에서 353명으로 23.5% 감소한 반면 65세 이상 노인 환자수는 60명에서 153명으로 155% 증가하는 양상을 보였습니다.

치료 환경이 개선되고 좋은 약품 또한 많이 소개되다 보니, 우리 혈우환우의 수명과 건강이 괄목할 만한 개선을 보인 것입니다. 이처럼 진료 환경과 사회 구조의 변화로 인해 혈우재단은 성인병, 노인성질환 등의 이슈에 좀 더 관심을 가져야 할 때가 왔습니다.

이 같은 중요한 변화의 가운데 선 우리 혈우환우들을 위해 재단은 원스텝 성인병 검사시스템을 신규 사업으로 계획하고, 활성화 하기 위해 노력하고 있습니다. 우리 환우들의 건강한 중장년, 그리고 노년을 위해 재단에서 기존에 진행 중인 수영 및 헬스 지원 프로그램 또한 더욱 확대할 예정입니다.

또한 2023년은 코로나 팬데믹 이후 환우와 가족들의 정서 안정을 위한 부모교육과 양육지원이 지난해 대비 3배 이상 늘며, 환우 여러분과 건강한 일상을 함께 하려는 재단의 의지를 확인할 수 있었습니다. 경기침체, 초고령화 등 우리 앞에 놓인 난제들은 여러 주체가 협력해야 합니다.

여러분의 지지와 공감, 관심을 기반으로 재단은 최선을 다하겠습니다. 여러분의 목소리를 경청하고 소통하면서 우리 재단은 환우 여러분과 함께 건강한 미래를 만들어 나가겠습니다.

감사합니다.

2024년 7월  
사회복지법인 한국혈우재단 이사장 박상규

# 의료비 지원사업

MEDICAL EXPENSES SUPPORT

건강한 삶의 동반자가 되겠습니다

혈우환우와 가족 여러분의 건강한 삶을 지원합니다

혈우환우의 더 건강한 삶을 위해선 지속적인 출혈 예방 및 건강 관리가 필수입니다. 이를 위해 국가지원 대상자에 대한 충분한 지원과 충분한 의약품 공급 등이 뒷받침 되어야 합니다.

혈우재단은 혹여 국가 지원을 받지 못한 환우와 가족들의 경제적 부담을 덜어드리기 위해 국고지원 제외자를 대상으로 의료비 및 만성간염환자 의료비, 비급여 의료비, 검사비, 후천성 혈우병환자 의료비 등을 지원하고 있습니다. 이를 통해 환우와 가족들의 경제적인 부담을 줄여 건강한 일상생활을 영위하는데 집중할 수 있도록 돕고 있습니다.



## 국고지원 제외자 의료비 지원(지원액 확대)

국가의 희귀·난치성 질환자 의료비 지원대상에서 제외된 환우들에게 본인부담 상한액 중 50% 지원

334

지원인원(명)

390

연간 최대 지원금(만 원/인)

## 비급여 검사비 지원

유전자 검사, 폰 빌레브란트 검사 등 건강보험이 적용되지 않는 검사비 지원

413

지원인원(명)

## 만성 간염환자 의료비 지원

혈우병 환자 중 만성간염이 발생한 환우들에게 치료비, 초음파 검사비 지원

100

지원인원(명)

## 비급여 의료비 지원

의료급여 및 차상위계층 환우들에게 비급여 의료비 지원

4

지원인원(명)

1

입원 인원(명)

## 후천성 혈우병환자 의료비 지원

후천성 혈우병 환자의 본인부담 상한액의 50% 지원

3

지원인원(명)

## 기타 약품비 지원

독감예방백신 환우 무료 접종, 소모성 의약품 비용 지원

344

총 지원인원(명)

324

독감 예방백신 무료 접종(명)

# 교육 및 지원사업

PATIENTS EDUCATION AND SUPPORT

건강한 일상으로 가는 디딤돌

다양한 교육과 지원을 통해 환우들의 건강한 일상 복귀를 돕습니다

혈우환우에게는 항상 출혈과 응고인자제제 투여에 대한 심리적·정서적 어려움이 따라 다닙니다. 이로 인해 가족과 의료진 외의 사회적 관계 형성에 어려움을 느끼고 있습니다. 때문에 혈우재단은 정서적 지원과 교육을 통해 환우들이 사회로 나아가는 문턱을 낮추고, 환우와 가족들의 심리적 안정을 위한 지원을 지속하고 있습니다.

꾸준한 지원이 필요하기에 혈우재단은 매년 혈우병 관련 교육과 상담 프로그램을 진행해 환우들에게 유익한 정보를 제공하고 있습니다. 또한 각종 출판물과 매체를 이용해 취업 및 입학에 관한 다양한 정보를 공유하는 등 환우와 가족들의 삶의 질 개선을 돕고 있습니다.



## 환우센터 운영 지원

수술 환우의 재활을 위해 서울, 대구, 전주에 환우 센터 운영 지원

760

연 이용 인원(명)

## 환우 어린이 연말선물 지원

만 4~12세 어린이 환우 선물 지원

202

지원인원(명)

## 수영, 헬스강습비 지원

환우의 근력 강화 및 관절출혈 예방을 위한 운동강습비 지원

111

지원인원(명)

## 교육프로그램 운영

환우, 가족의 정서 발달, 양육지원을 위한 부모교육, 신환자교육 실시

21

총 운영 횟수(온라인 교육 6회)

## 출판 자료 발행

재단 소식지(코헬지) 및 각종 교육 자료 발행

156

이용 인원(명)

6

연간 총 발행 횟수(회)

3,000

회당 발행 부수(부)

## 코칭상담 운영

환우의 고민과 진로 설정을 돕기 위한 상담 운영

48

총 운영 횟수

## 대학 교육 지원

경희사이버대학교와 산학협동협약을 통해 환우 대학등록금 감면

8

총 지원인원(명)  
2016년 협약체결 이후 누적 62명

## 지정후원금 지원

일부 의료급여 환우에게 후원금 지원

8

지원인원(명)

## 세계 혈우인의 날 행사 개최

매년 4월 17일 '세계 혈우인의 날'을 맞아 각 부설의원별 기념행사 실시

• 사진공모전, 기념떡제공 등

## 환우행사 지원

- 코헬 여름캠프 의료지원 및 교육(8/12~14)
- 코헬 광주전남지회 환우 체험행사 지원 4회(4, 5, 10, 11월)
- 코헬 청장년 워크숍 행사지원(11월)

# 연구 및 학술조사 사업

RESEARCH AND SCIENTIFIC INVESTIGATION

## 혈우병의 현재와 미래를 연구합니다

혈우병 진료 역량 강화를 위한 학술·연구에 선도적 역할을 하겠습니다

과거 국내에는 혈우병을 치료하는 전문 의료기관과 연구시설이 없어, 많은 혈우환우들이 고통을 받았습니다. 하지만 수많은 의료진과 유관기관이 연구를 거듭한 결과, 현재 혈우환우들이 스스로 유지요법을 실시하고, 질환의 진행을 방지할 수 있는 결실을 맺게 되었습니다.

혈우재단은 대한혈액학회, 혈우병연구회 등의 유관기관과 꾸준히 협력관계를 유지하며 국내 혈우병 진료 수준 향상의 마중물이 되는 연구비 지원, 학술행사 지원, 정책개발 지원 등 다양한 사업을 지속적으로 추진해 나가겠습니다.



### 연구비 지원

국내 혈우병 진료수준 및 의료진의 역량 향상에 기여하기 위하여 혈우병과 관련한 연구논문 및 학술대회 발표 지원

# 46

2022년까지 누적 지원건수(건)

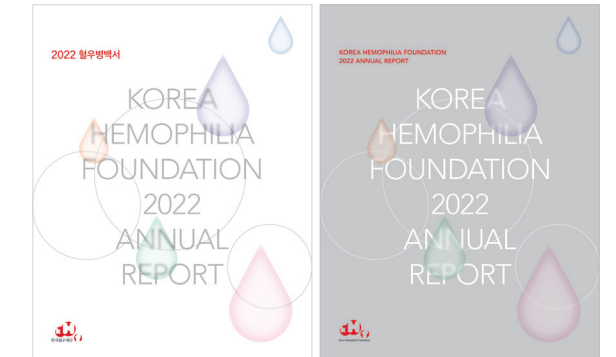
# 4

학술 연구과제 진행 계약 중(건)

## 혈우병 진료 메뉴얼 4판 연구용역 중

### 연간보고서 제작

2022 혈우병백서 제작



국문

영문

### 출판자료 지원

혈우병 관련 의료진 및 유관기관에 최신 혈우병 관련 정보를 제공하기 위하여 세계혈우연맹 공식 혈우병 저널인 『헤모필리아 저널』(The Haemophilia Journal) 지원

# 8

『헤모필리아 저널』 지원인원(명)

### 정책개발 지원

정기적으로 의약심의위원회를 개최하여 의료 및 약사업무를 효율적으로 수행함

# 2

심의회의(회)

# 복지사업

WELFARE WORK

보다 더 가까이 더 꼼꼼하게

환우 여러분에게 먼저 다가가겠습니다

혈우환우들과 가족에게 출혈 위험은 평생을 따라다니는 시한폭탄과 마찬가지로, 혈우환우의 일상 생활은 불안감과 스트레스가 늘어날 수밖에 없습니다.

혈우재단은 일생동안 발생하는 환우 및 가족들의 육체적 고통과 심리적 고충 완화를 위해 혈우환우와 가족들로 구성된 전문 복지상담팀을 운영하고 있습니다. 상담팀은 전국의 환우, 가족들의 목소리에 귀 기울이고 상담합니다. 또한 환우들에게 개별 상담, 체험 프로그램 등을 제공해 심리적 안정을 통한 삶의 질을 향상시키고 있습니다.



## 개별 환우 상담

전화, 가정방문, 의료기관 방문을 통한 환우 상담

1,003

실인원(명)

2,135

연인원(명)

## 기관상담

병원 사회사업실, 학교 등 기관방문 상담

84

총 상담건수(건)

## 소모임 상담

지역별 환우, 가족 소모임 상담

47

상담 회수(회)

278

상담 인원수(명)

## 취업지원사업

환우에게 정보 제공 등 취업 상담 실시

87

총 취업정보게시건수(건)

## 야간 응급콜센터 운영

야간 응급콜서비스를 통해 재단의원 진료시간 이후에도 환우 상담

78

응급콜 건수(건)

## 체험프로그램 운영

환우의 정서 발달, 사회 참여 증진을 위해 연령, 취향별로 세분화된 프로그램 실시

4

회수(회)

222

인원수(명)

# 재단부설의원 운영

KHF CLINICS

혈우환우와 늘 함께 합니다

공감을 통한 의료서비스로  
혈우환우 여러분의 든든한 버팀목이 되겠습니다

혈우환우들을 위한 의료기관이 전무했던, 1991년 개원한 혈우재단 서울의원은 이후 30년 이상 혈우 환우들의 건강 지킴이로서 자리매김한 전국 최초의 혈우환우 전문병원입니다. 그동안 혈우재단 서울의원은 환우들의 진료 환경을 개선하고, 건강과 삶의 질을 비약적으로 개선하였습니다. 뿐만 아니라 2006년 광주의원, 2007년 부산의원을 추가로 개원하여 전국 각지의 환우들에게 더 나은 의료 환경을 제공하고 있습니다. 나아가 서울의원, 광주의원, 부산의원 모두 리모델링 공사를 차례로 마무리하여 혈우환우들에게 보다 쾌적한 진료 환경을 제공하고 있습니다.



## 부설의원 진료현황

구분	서울의원	광주의원	부산의원	계
일반진료(연인원, 명)	11,590	3,852	3,375	18,817
방문진료, 가정방문간호(연인원, 명)	889	-	-	889
물리치료(연인원, 명)	2,577	887	1,114	4,578
임상병리검사(건)	19,847	5,486	4,980	30,313
유전자검사(건)	69	8	7	84
방사선검사(명)	450	-	-	450
초음파 검사, splint 등(명)	471	-	-	471

※ 2023년 1월 1일 ~ 12월 31일 기준

## 부설의원 의료교육 현황

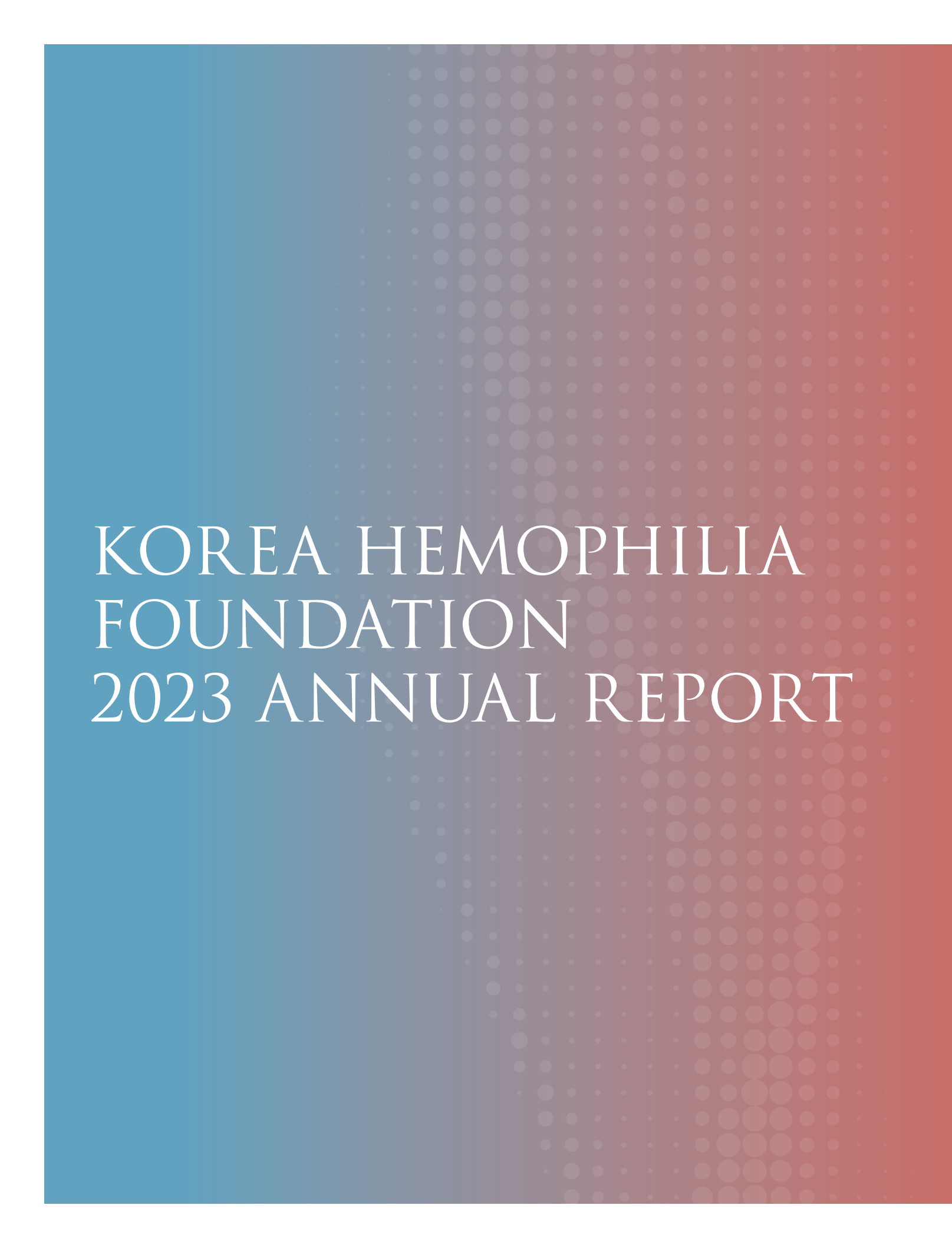
구분	서울의원	광주의원	부산의원
자가주사 교육 (개인맞춤형 상시교육)	10회/24명	5회/5명	3회/3명
의료교육	환우 센터(코헴의 집) 입소자 운동교육 5회		
	물리치료, 운동교육 3회(부산, 전주, 무주)		
	유전자 진단교육 2회(광주, 부산)		

※ 2023년 1월 1일 ~ 12월 31일 기준



광주부모교육 유전자교육

부산아동교육



KOREA HEMOPHILIA  
FOUNDATION  
2023 ANNUAL REPORT

### 질환별 등록환자

단위: 명

구분	인원	비율(%)	2023년 신규등록 인원	비율(%)
혈우병 A	1,824	68.5	19	35.2
혈우병 B	472	17.7	11	20.4
vWD	171	6.4	6	11.1
I인자 결핍증	12	0.5	2	3.7
V인자 결핍증	9	0.3	0	0.0
VII인자 결핍증	57	2.1	2	3.7
X인자 결핍증	3	0.1	0	0.0
XI인자 결핍증	45	1.7	0	0.0
XII인자 결핍증	4	0.2	1	1.9
XIII인자 결핍증	4	0.2	0	0.0
복합인자 결핍증	0	0.0	0	0.0
후천성 인자 결핍증	27	1.0	4	7.4
기타	36	1.4	9	16.7
<b>계</b>	<b>2,664</b>	<b>100%</b>	<b>54</b>	<b>100%</b>

※ 게재된 모든 자료들은 2023년 12월 31일 현재를 기준으로 합니다.

### 혈우병A, B 중증도

단위: 명

구분	중증	중등증	경증	모름	계	
혈우병 A	인원	1,288	284	233	19	<b>1,824</b>
	비율(%)	70.6%	15.6%	12.8%	1.0%	<b>100%</b>
혈우병 B	인원	244	154	61	13	<b>472</b>
	비율(%)	51.7%	32.6%	12.9%	2.8%	<b>100%</b>
<b>계</b>	인원	<b>1,532</b>	<b>438</b>	<b>294</b>	<b>32</b>	<b>2,296</b>
	비율(%)	<b>66.7%</b>	<b>19.1%</b>	<b>12.8%</b>	<b>1.4%</b>	<b>100%</b>

### 연도별 등록환자

단위: 명

연도	혈우병 A	혈우병 B	vWD	기타	등록 소계	사망자	계
1991	591	104	1	2	698	2	<b>696</b>
1992	138	18	0	2	158	6	<b>152</b>
1993	83	13	1	3	100	5	<b>95</b>
1994	95	14	4	0	113	6	<b>107</b>
1995	54	9	5	2	70	6	<b>64</b>
1996	67	9	3	2	81	4	<b>77</b>
1997	63	13	5	2	83	7	<b>76</b>
1998	45	12	9	3	69	9	<b>60</b>
1999	65	12	0	2	79	4	<b>75</b>
2000	56	14	4	4	78	8	<b>70</b>
2001	41	11	9	8	69	8	<b>61</b>
2002	44	10	8	6	68	7	<b>61</b>
2003	32	18	3	6	59	10	<b>49</b>
2004	43	19	7	9	78	7	<b>71</b>
2005	41	21	7	10	79	7	<b>72</b>
2006	43	12	2	7	64	4	<b>60</b>
2007	38	12	2	6	58	7	<b>51</b>
2008	35	17	2	9	63	11	<b>52</b>
2009	41	12	5	5	63	11	<b>52</b>
2010	20	7	4	12	43	7	<b>36</b>
2011	35	14	5	9	63	7	<b>56</b>
2012	33	13	6	5	57	14	<b>43</b>
2013	24	13	8	9	54	8	<b>46</b>
2014	38	20	5	2	65	8	<b>57</b>
2015	33	14	8	8	63	11	<b>52</b>
2016	34	11	9	5	59	8	<b>51</b>
2017	33	9	6	3	51	6	<b>45</b>
2018	41	12	8	9	70	8	<b>62</b>
2019	29	7	10	10	56	8	<b>48</b>
2020	17	6	7	12	42	10	<b>32</b>
2021	32	9	12	8	61	7	<b>54</b>
2022	16	5	3	12	36	5	<b>31</b>
2023	19	11	6	18	54	4	<b>50</b>
<b>계</b>	<b>2,019</b>	<b>501</b>	<b>174</b>	<b>210</b>	<b>2,904</b>	<b>240</b>	<b>2,664</b>



# 여성환자

단위: 명

구분	인원	비율(%)
혈우병 A	36	16.4
혈우병 B	16	7.3
vWD	73	33.2
I인자 결핍증	4	1.8
V인자 결핍증	5	2.3
VIII인자 결핍증	28	12.7
X인자 결핍증	1	0.5
XI인자 결핍증	21	9.5
XII인자 결핍증	3	1.4
XIII인자 결핍증	4	1.8
복합인자 결핍증	0	0.0
후천성 인자 결핍증	13	5.9
기타*	13	5.9
미확인	3	1.4
<b>계</b>	<b>220</b>	<b>100%</b>

\* 보인자 및 기타 출혈증상을 보이는 여성환자를 포함함



## 혈우병A, B 수술 현황

단위:건

구분	중증도		인공관절술	관절경/개방적수술	기타	계
혈우병A	중증	건수	11	9	5	25
		비율(%)	44.0%	36.0%	20.0%	100%
	중등증	건수	4	0	0	4
		비율(%)	100%	0.0%	0.0%	100%
	경증	건수	0	1	0	1
		비율(%)	0.0%	100%	0.0%	100%
	모름	건수	0	1	0	1
		비율(%)	0.0%	100%	0.0%	100%
	계	건수	15	11	5	31
		비율(%)	48.4%	35.5%	16.1%	100%
혈우병B	중증	건수	0	4	0	4
		비율(%)	0.0%	100%	0.0%	100%
	중등증	건수	0	0	0	0
		비율(%)	0.0%	0.0%	0.0%	0.0%
	경증	건수	0	0	3	3
		비율(%)	0.0%	0.0%	100%	100%
	모름	건수	0	0	1	1
		비율(%)	0.0%	0.0%	100%	100%
	계	건수	0	4	4	8
		비율(%)	0.0%	50.0%	50.0%	100%

※ 2023년 1월 1일~12월 31일, 수술내역 기준 / 동일 환자의 중복 수술내역도 포함하고 있음.

※ 인공관절술: 슬관절, 주관절, 고관절, 족관절에 대한 인공관절술 및 재치환술 등

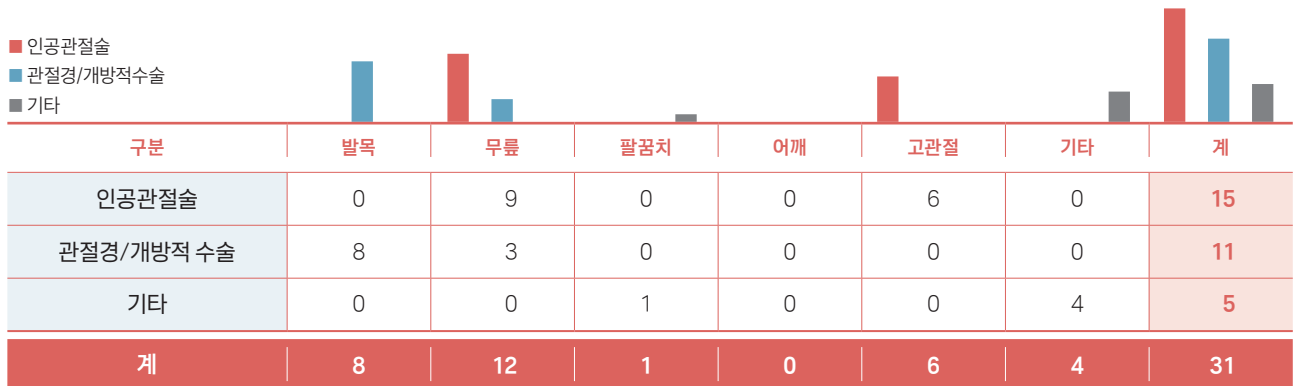
관절경수술: 관절경을 사용한 활액막절제술, 골극제거술 등

개방적 수술: 절개 방식의 활액막절제술, 골극제거술 등

기타: 혈중제거술, 아킬레스건 연장술, 골이식술 등

## 혈우병A 부위별 수술 현황

단위:건



※ 2023년 1월 1일~12월 31일, 수술내역 기준 / 동일 환자의 중복 수술내역도 포함하고 있음.

※ 인공관절술: 슬관절, 주관절, 고관절, 족관절에 대한 인공관절술 및 재치환술 등

관절경수술: 관절경을 사용한 활액막절제술, 골극제거술 등

개방적 수술: 절개 방식의 활액막절제술, 골극제거술 등

기타: 혈중제거술, 아킬레스건 연장술, 골이식술 등

## 혈우병B 부위별 수술 현황

단위:건



※ 2023년 1월 1일~12월 31일, 수술내역 기준 / 동일 환자의 중복 수술내역도 포함하고 있음.

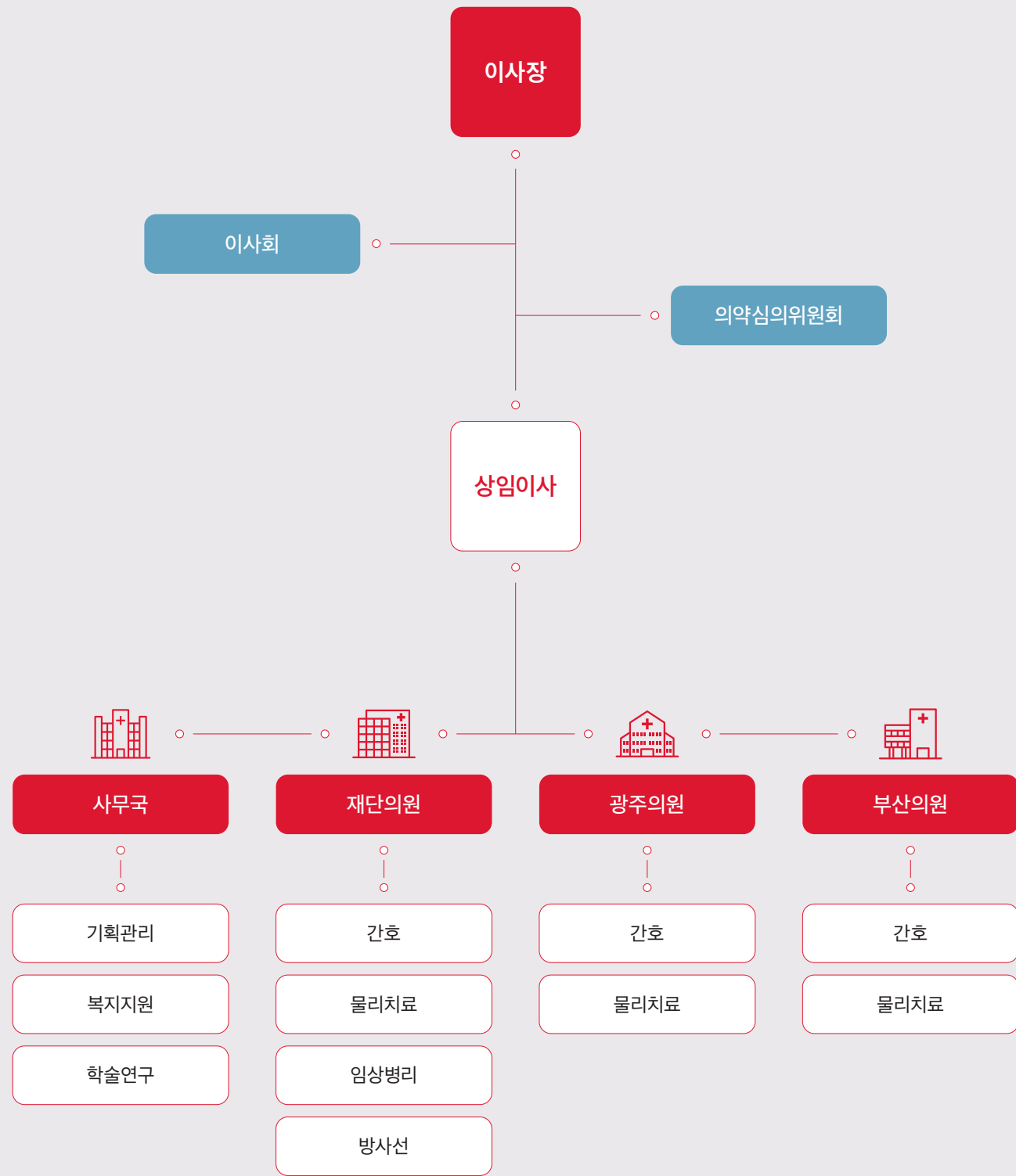
※ 인공관절술: 슬관절, 주관절, 고관절, 족관절에 대한 인공관절술 및 재치환술 등

관절경수술: 관절경을 사용한 활액막절제술, 골극제거술 등

개방적 수술: 절개 방식의 활액막절제술, 골극제거술 등

기타: 혈중제거술, 아킬레스건 연장술, 골이식술 등

# 조직도



# 직원 현황

2024년 7월 기준, 혈우재단에는 총 34명의 임직원이 근무하고 있습니다. 혈우재단의 모든 임직원은 재단 사무국 및 각 부설의원(서울, 광주, 부산)에서 혈우 환우의 삶의 질 향상을 위하여 최선을 다하고 있습니다.

- 임원**
  - 박상규 이사장
  - 황태주 상임이사
  - 정연재 상임이사
- 재단사무국**
  - 사무국**
    - 황설운 국장 (사무국 운영 총괄)
  - 기획관리팀**
    - 구태형 팀장 (기획관리팀 총괄)
    - 김상호 과장 (인사, 총무, 약품)
    - 정일해 과장 (홍보, 출판)
    - 김보경 과장 (회계)
    - 윤진선 대리 (지원, 청구)
  - 복지지원팀**
    - 김윤정 팀장 (복지지원팀 총괄)
    - 우종완 과장 (취업, 상담)
    - 김정희 상담원 (대구·경북)
    - 김선경 상담원 (부산·경남)
    - 박상진 상담원 (전주·전북)
    - 송은희 상담원 (광주·전남)
- 재단의원(서울)**
  - 의원장**
    - 구홍희 원장
    - 유기영 원장
  - 간호팀**
    - 박혜련 팀장
    - 장기선 수간호사
    - 김보경 수간호사
  - 가정간호사업실**
    - 김은경 가정전문간호사
    - 박선희 가정전문간호사
  - 진료지원팀**
    - 권세진 팀장 (물리치료실장)
    - 김종선 기사장 (물리치료사)
    - 정수영 기사장 (임상병리실장)
    - 최진영 수석기사 (임상병리사)
    - 김진국 기사장 (방사선사)
    - 이서영 과장 (원무)
  - 광주의원**
    - 의원장**
      - 황태주 원장
    - 간호**
      - 채정현 간호과장
    - 물리치료**
      - 진용인 수석기사
    - 원무**
      - 김소연 과장
  - 부산의원**
    - 의원장**
      - 박상규 원장
    - 간호**
      - 이연주 간호과장
    - 물리치료**
      - 이명재 의료기사
    - 원무**
      - 장광희 과장

## 이사회 현황

혈우재단에는 이사장 1인을 포함하여 이사 9인, 감사 2인으로 이뤄진 이사진이 구성되어 있으며, 이사진은 매년 정기이사회와 임시이사회 등을 통하여 혈우재단 사업계획 및 한 해의 사업결과를 승인합니다.

- 이사장**
  - 박상규 (한국혈우재단 이사장)
- 상임이사**
  - 황태주 (한국혈우재단 상임이사, 전남대학교 의대 명예교수)
  - 정연재 (한국혈우재단 전무이사)
- 이사**
  - 구홍희 (성균관대학교 의과대학 명예교수)
  - 김강일 (경희대학교병원 정형외과 교수)
  - 최은진 (대구가톨릭대학교병원 소아청소년과 교수)
  - 이강안 (강안의원 원장)
  - 김택환 (前 경기대학교 언론미디어학과 교수)
  - 권두승 (명지전문대학 총장)
  - 이원손 (링크지코리아 대표컨설턴트)
- 감사**
  - 안홍렬 (안홍렬 법률사무소 변호사)
  - 김준영 (안세회계법인 공인회계사)

## 소재지



### 재단 사무국 / 재단의원(서울의원)

**주소** (06641) 서울특별시 서초구 사임당로 70  
**전화** 사무국 02-3473-6100  
 재단의원 070-7609-0624  
 팩스 02-3473-6644

**진료시간**  
**평일** 오전 9시 ~ 오후 5시  
**토요일** 오전 9시 ~ 오후 12시 30분  
**야간진료** 화요일 격주(처방 변경일 당일 및 2주 후 화요일)  
 오후 5시30분 ~ 8시30분  
**점심시간** 오후 12시 30분 ~ 1시 30분



### 광주의원

**주소** (61932) 광주광역시 서구 죽봉대로 66, 씨덴타워(구 LG생활건강빌딩) 4층  
**전화** 대표전화 062-351-6100  
 팩스 062-351-3101

**진료시간**  
**평일** 오전 9시 ~ 오후 5시  
**토요일** 오전 9시 ~ 오후 12시 30분  
 (매월 2, 4주 진료/1, 3, 5주 휴무)  
**점심시간** 오후 12시 30분 ~ 1시 30분



### 부산의원

**주소** (47012) 부산광역시 사상구 가야대로 272, 주례메디컬센터 7층  
**전화** 대표전화 051-328-6611  
 팩스 051-328-6635

**진료시간**  
**평일** 오전 9시 ~ 오후 5시  
**토요일** 오전 9시 ~ 오후 12시 30분  
 (매월 2, 4주 진료/1, 3, 5주 휴무)  
**점심시간** 오후 12시 30분 ~ 1시 30분

## 후원자 명단

강경식	강동균	강은지	강주원	강준호	고관영	고시은	고정석	곽민성	구병수
구승모	권봉성	권오성	김강석	김대식	김대중	김대현	김도엽	김동섭	김명희
김민정	김민찬	김선경	김선우	김성배	김성환	김세원	김연정	김영진	김영호
김응문	김정두	김종구	김종환	김진수	김태형	김태희	김혜영	김혜진	김휴정
남상현	남혜미	노성일	노지훈	도연태	도종석	문대한	문영애	민경성	민문기
박건식	박광수	박광준	박대영	박병희	박상규	박상진	박상현	박슬기	박연국
박영숙	박재희	박종민	박형만	박혜숙	방성환	배대경	서석준	서종대	성형기
손선기	손정진	손태준	신무용	신우용	신철호	신학수	안창용	양승호	양신하
양준열	엄신	엄운길	엄필용	연윤호	오미영	오영한	오탁근	유경호	유기영
유재학	윤정순	윤종한	이규성	이규현	이만희	이미경	이미숙	이민경	이민웅
이성인	이아람	이영진	이용현	이은지	이은혜	이은호	이인규	이재호	이정숙
이진철	이청민	이초희	이태훈	이호정	임광묵	임광빈	임동수	임소연	임용민
임유나	임은빈	임현중	장도순	장영준	장임석	장준영	전태환	정규명	정규태
정정호	정찬규	정해원	조경수	조경환	조광선	조민기	조용숙	조재욱	조재훈
지현정	채규탁	천문기	최경미	최봉규	최용석	최유정	최종현	최진성	최진희
최태중	한상결	한정엽	허은철	허진환	현경환	홍문규	홍초롱	황선우	황준수

### 후원안내

한국혈우재단은 시민과 기업의 후원으로 운영되는 사회복지법인으로, 여러분의 후원은 혈우 환우의 건강을 지키고 삶의 질을 향상시키기 위하여 사용되고 있습니다. 많은 관심과 후원 바랍니다.

- ※ CMS 후원(자동이체)을 통해 정기후원도 가능합니다.
- ※ 지정 후원금의 경우, 지정하신 환우 또는 지정 사업에만 사용됩니다.
- ※ 후원문의 한국혈우재단 사무국 (02-3473-6100)  
후원계좌 우리은행 880-023518-13-108 (예금주 사회복지법인 한국혈우재단)
- ※ 후원금 영수증 발급을 원하시는 경우 연락처를 반드시 알려주시기 바랍니다.

## 2023 혈우병백서

KOREA HEMOPHILIA FOUNDATION 2023 ANNUAL REPORT

발행일 2024년 8월

발행인 박상규

발행처 한국혈우재단

주소 서울특별시 서초구 사암당로 70(서초동)

문의 T 02-3473-6100 | E-mail kohemoffice@naver.com

디자인·제작 (주)디자인집 | 02-521-1474 | www.designzip.co.kr